

Safe Exam Browser — application sécurisée d'examen en ligne

Préambule

L'application Safe Exam Browser de Speedwell empêche les étudiants d'interagir avec le système d'exploitation de leur ordinateur et d'autres applications et programmes durant un examen en ligne.

Contenu du présent document :

- Instructions de téléchargement
- Nouvelles fonctionnalités à l'intention des candidats dans Speedwell (Safe Exam Browser) :
 1. Rayer des choix de réponse dans les questions à choix multiples
 2. Mettre des mots en surbrillance dans l'énoncé d'une question
 3. Contester une question d'examen
 4. Insérer un indicateur de rappel
- Dépannage de Speedwell

INSTRUCTIONS DE TÉLÉCHARGEMENT

Les étudiants doivent télécharger et installer l'application. Pour ce faire, ils peuvent accéder au logiciel à partir de la page de connexion non sécurisée des examens en ligne ou, après s'être connectés, à partir de la page des examens passés/à passer. L'installation se fait en deux temps :

1. Télécharger et installer l'application Safe Exam Browser pour Windows ou Mac
2. Cliquer sur le lien *Configure Safe Exam Browser* pour configurer le logiciel afin qu'il communique avec le système approprié

Téléchargement de l'application Safe Exam Browser :

Étape 1 : Aller à <https://assessment.medicine.mcgill.ca/delivery> (vous n'avez pas besoin de vous connecter)

ÉTAPE 2 : Sur la page de connexion, cliquez sur le lien *Download Safe Exam Browser*

Speedwell eSystem

Sign In

Please enter your username and password.

Account Information

Username
Password

Remember me?

Sign In

[Download and Configure Safe Exam Browser](#)

Version 2.0.0
© Copyright 2013-2018 Speedwell Software Ltd

ÉTAPE 3 : Dans la section *Step 1: Download & Install*, cliquez sur l'option de téléchargement qui correspond à votre système d'exploitation.

Speedwell eSystem Safe Exam Browser

Speedwell eSystem uses the Safe Exam Browser to securely delivery exams. It is a locked-down application designed to provide a secure environment in which high stake exams can be taken on Windows, macOS or iOS (iPads). Delivering exams via the Safe Exam Browser can help significantly reduce the risk of cheating.

Step 1: Download & Install

[Download Safe Exam Browser for Windows](#)

[Download Safe Exam Browser for macOS](#)

[Download Safe Exam Browser for iOS from the Apple App Store](#)

Step 2:

[Configure Safe Exam Browser](#)

Requirements

- Windows 7 or later
- macOS 10.8 or later
- iOS 9.3.5 or later

[Back](#)

REMARQUE : L'application Safe Exam Browser de Speedwell est compatible uniquement avec les systèmes fonctionnant sous Windows 7 ou une version plus récente, et OS X 10.8 ou une version plus récente. Les systèmes suivants ne sont pas compatibles avec le système d'examen :

- Appareils dépourvus d'un système d'exploitation complet (certaines tablettes Surface, etc.)
- Appareils dotés d'un système d'exploitation Android
- Appareils dotés d'un système d'exploitation iOS (iPad, iPhone, etc.)

ÉTAPE 4 : Cliquez sur le fichier d'installation téléchargé. Suivez les indications de l'assistant d'installation pour installer l'application Safe Exam Browser.

L'étape qui suit s'applique SEULEMENT si vous avez un PC fonctionnant sous Windows :

ÉTAPE 4B : Désactiver la mise à l'échelle de l'affichage

POUR WINDOWS 8 (et versions antérieures)

Ouvrez l'Explorateur Windows (l'icône de dossier)

- Allez à Ordinateur [*Computer*]/Windows (C:)/Programs Files (x86)/SafeExamBrowser
- Sélectionnez et faites un clic droit sur le fichier SafeExam.exe
- Sélectionnez Propriétés [*Properties*]
- Allez dans l'onglet Compatibilité [*Compatibility*]
- Cochez l'option « Désactiver la mise à l'échelle de l'affichage pour les résolutions élevées [*Override display scaling on high DPI settings*] »
- Cliquez sur Appliquer [*Apply*], puis sur OK

POUR WINDOWS 10

- Allez à Ordinateur [*Computer*]/Windows (C:)/Programs Files (x86)/SafeExamBrowser
- Sélectionnez et faites un clic droit sur le fichier SafeExam.exe
- Sélectionnez Propriétés [*Properties*]
- Allez dans l'onglet Compatibilité [*Compatibility*]
- Dans la section Paramètres [*Settings*], cliquez sur « Modifier les paramètres PPP élevés [*Change high DPI settings*] ».
- Sous la rubrique « PPP du programme [*Program DPI*] », cochez l'option « **Ce paramètre permet de résoudre les problèmes de mise à l'échelle de ce programme au lieu de celui des Problèmes** [*Use this setting to fix scaling problems for this program instead of the one in Settings*] ».
- Sous la rubrique « Remplacement de mise à l'échelle PPP élevée [*High DPI scaling override*] », cochez l'option « Remplacez le comportement de mise à l'échelle PPP élevée [*Override high DPI scaling behaviour performed by*] », et assurez-vous que « Application » est sélectionnée dans le menu déroulant.
- Cliquez sur OK

ÉTAPE 5 : Retournez à la page de connexion de Speedwell qui est ouverte dans votre navigateur. Cliquez sur le lien « *Configure Safe Exam Browser* ».

Speedwell eSystem Safe Exam Browser

Speedwell eSystem uses the Safe Exam Browser to securely deliver exams. It is a locked-down application designed to provide a secure environment in which high stake exams can be taken on Windows, macOS or iOS (iPads). Delivering exams via the Safe Exam Browser can help significantly reduce the risk of cheating.

Step 1:

Download & Install

[Download Safe Exam Browser for Windows](#)

[Download Safe Exam Browser for macOS](#)

[Download Safe Exam Browser for iOS from the Apple App Store](#)

Requirements

- Windows 7 or later
- macOS 10.8 or later
- iOS 9.3.5 or later

[Back](#)

Step 2:

Configure Safe Exam Browser so it knows which server to communicate with. Safe Exam Browser must be installed for this to work.

[Configure Safe Exam Browser](#)

L'application Safe Exam Browser s'ouvrira. Connectez-vous en entrant le nom d'utilisateur et le mot de passe que l'administrateur vous a donnés, puis cliquez sur *Take Secure* pour commencer le test simulé.

Après avoir cliqué sur *Finish*, cliquez sur le symbole de mise en marche dans le coin inférieur droit pour quitter l'application.

Téléchargement de l'application Safe Exam Browser (utilisateurs MAC) :

Les utilisateurs de MAC peuvent être obligés de faire l'[ÉTAPE 2](#) du téléchargement de l'application Safe Exam Browser de Speedwell.

Speedwell eSystem Safe Exam Browser

Speedwell eSystem uses the Safe Exam Browser to securely delivery exams. It is a locked-down application designed to provide a secure environment in which high stake exams can be taken on Windows, macOS or iOS (iPads). Delivering exams via the Safe Exam Browser can help significantly reduce the risk of cheating.

Step 1:

Download & Install

[Download Safe Exam Browser for Windows](#)

[Download Safe Exam Browser for macOS](#)

[Download Safe Exam Browser for iOS from the Apple App Store](#)

Requirements

- Windows 7 or later
- macOS 10.8 or later
- iOS 9.3.5 or later

[Back](#)

Step 2:

Configure Safe Exam Browser so it knows which server to communicate with. Safe Exam Browser must be installed for this to work.

[Configure Safe Exam Browser](#)

Si vous utilisez un MacBook et que vous avez une version de macOS postérieure à CATALINA, vous devez modifier vos paramètres pour pouvoir utiliser l'application Safe Exam Browser de Speedwell.

Si vous ne suivez pas ces instructions et passez l'examen, **le programme se figera et ne vous laissera pas fermer la fenêtre.**

POUR MAC 10.15 OU PLUS

- Cliquez sur l'icône Apple (en haut à gauche) dans la barre de menu et sélectionnez « Préférences Système [*System Preferences*] »
- Cliquez sur « Sécurité et confidentialité [*Security & Privacy*] »
- Sélectionnez « Accès complet au disque [*Full Disk Access*] » dans la liste de gauche.
- Cliquez sur l'icône de cadenas pour déverrouiller et pouvoir effectuer des modifications. Vous devrez saisir le mot de passe de votre MAC — il s'agit du mot de passe que vous utilisez pour vous connecter à votre MAC.
- Cliquez sur le bouton « + » qui ouvrira le Finder dans le dossier « Applications ».
- Sélectionnez « Safe Exam Browser ». Vos programmes devraient se comporter normalement.

À titre de **rappel**, veuillez noter que les antivirus **Kaspersky** et **BitDefender** ne sont pas compatibles avec l'application Safe Exam Browser de Speedwell. Veuillez désinstaller ces programmes avant votre examen.

Nouvelles fonctionnalités à l'intention des candidats dans Speedwell (Safe Exam Browser)

1. Rayer des choix de réponse dans les questions à choix multiples

Pour rayer des choix de réponse dans une question à choix multiples, cliquez sur l'icône **abc** à gauche du choix de réponse que vous souhaitez raturer.



Which of the following best describes your feelings at this moment?

abc Curious

abc None of the above

Ce choix sera alors rayé d'un trait.



Which of the following best describes your feelings at this moment?

~~abc~~ Curious

abc None of the above

Pour effacer le trait, cliquez de nouveau sur l'icône **abc**.

Remarque : Cette fonction est destinée à l'usage du candidat seulement. Elle ne sert pas à transmettre de l'information au directeur du cours. La réponse qui sera enregistrée sera celle dont la case est cochée (en vert), même si le texte est rayé d'un trait. Voir l'exemple ci-dessous :



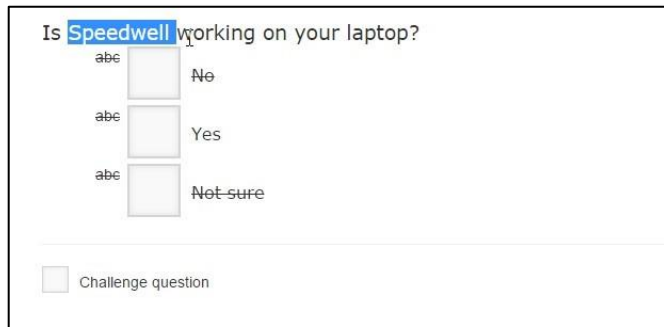
Which of the following best describes your feelings at this moment?

~~abc~~ Curious

abc None of the above

2. Mettre des mots en surbrillance dans l'énoncé d'une question

Pour mettre des éléments en surbrillance dans le texte de la question, sélectionnez le texte à surligner avec votre curseur.



Is **Speedwell** working on your laptop?

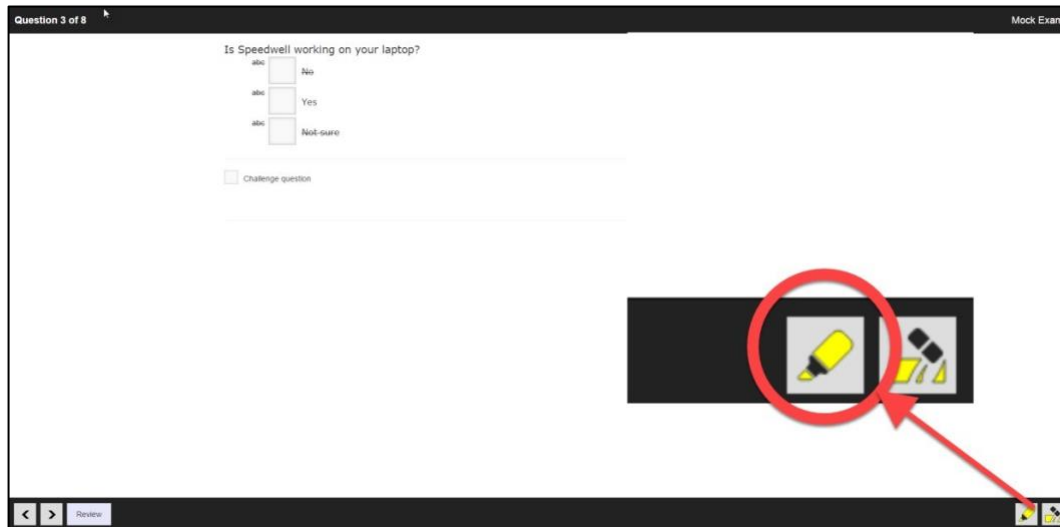
No

Yes

Not sure

Challenge question

Cliquez maintenant sur le bouton de mise en surbrillance dans le coin inférieur droit de l'écran.



Le texte sera alors mis en surbrillance. Pour supprimer la surbrillance, sélectionnez de nouveau le texte avec votre curseur et cliquez sur le bouton de suppression de la surbrillance dans le coin inférieur droit de l'écran.



Remarque : Cette fonction est destinée à l'usage du candidat seulement, et ne sert pas à transmettre de l'information au directeur du cours. Le texte des choix de réponses ne peut pas être mis en surbrillance.

3. Contester une question d'examen

Pour contester une question d'examen, cochez la case « *Challenge question* » en dessous de la question. Entrez le motif de votre contestation dans la zone de texte qui apparaîtra.



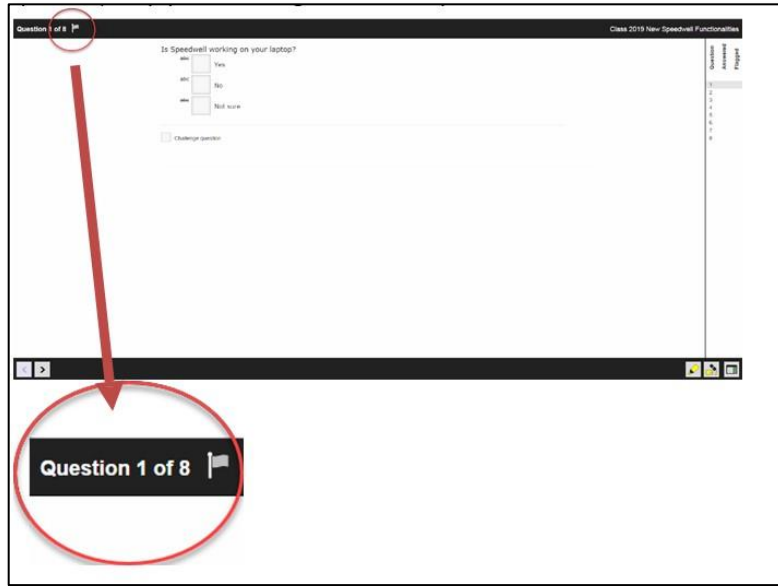
The screenshot shows a question: "Is Speedwell working on your laptop?". Below the question are three radio button options: "No", "Yes", and "Not sure". The "No" option is selected, indicated by a green checkmark. Below the options is a checkbox labeled "Challenge question", which is also checked with a green checkmark. Below the checkbox is a text input field with the placeholder text "Question challenge".

Lorsque vous aurez fini d'entrer votre justification, passez simplement à la prochaine question. Votre contestation sera enregistrée automatiquement dans le système. Si vous souhaitez retirer votre contestation, décochez la case Challenge question et le texte que vous avez saisi disparaîtra.

Remarque : La réponse qui sera enregistrée sera celle dont la case est cochée (en vert). Le texte saisi dans la zone de texte pour contester la question servira à cette fin uniquement.

4. Insérer un indicateur de rappel

Dans Speedwell, vous pouvez insérer un indicateur (drapeau) pour vous rappeler de revenir à des questions particulières durant l'examen. Pour ce faire, cliquez sur l'icône de drapeau en haut de l'écran.



Le drapeau apparaîtra alors en vert. Vous pouvez consulter rapidement les questions que vous avez marquées en affichant le panneau de suivi à droite de l'écran. Pour ce faire, cliquez sur l'icône d'écran dans le coin inférieur droit de la fenêtre.



Le panneau de suivi s'affichera à droite. Pour supprimer une question de votre liste de rappel, cliquez sur la question dans le panneau de suivi, puis cliquez sur le drapeau.

Remarque : Les marques de rappel sont destinées à l'usage du candidat seulement. Les rappels ne sont pas enregistrés dans Speedwell, et le fait d'insérer un indicateur ne remplace pas le processus de contestation de la question.

Dépannage de Speedwell

1. Si vous devez recommencer votre examen (par exemple, double-clic, problèmes de WIFI) :

En cas de problème de connexion WIFI ou si vous avez accidentellement double-cliqué pour passer votre examen, communiquez avec l'administrateur de l'examen pour pouvoir recommencer.

2. Si vous ne pouvez pas vous connecter à Speedwell :

ÉTAPE 1 : Fermez Speedwell et toutes les applications en arrière-plan

ÉTAPE 2 : Ouvrir une nouvelle session de Speedwell

ÉTAPE 3 : Si vous ne pouvez toujours pas vous connecter, communiquez avec l'administrateur de l'examen

3. En cas de panne de courant/WIFI :

ÉTAPE 1 : Restez calme, notez l'heure de la panne et communiquez avec l'administrateur de l'examen

ÉTAPE 2 : Si la panne persiste, demandez le report de l'examen

4. Si vous obtenez un message d'erreur 500 :

[Cliquez ici](#) pour reconfigurer et passer à l'**ÉTAPE 2**.

5. Pour effectuer un zoom avant ou arrière lorsque vous êtes dans l'application Safe Exam Browser :

Appuyez sur « **ctrl** » et « **+** » ou « **-** »

6. Tout autre problème :

Désinstallez et réinstallez l'application Safe Exam Browser.