

## Safe Exam Browser (SEB) – application sécurisée d'examen en ligne

### Préambule

L'application Safe Exam Browser (SEB) de Speedwell empêche les étudiants d'interagir avec le système d'exploitation de leur ordinateur et d'autres applications et programmes durant un examen en ligne.

Contenu du présent document :

- Instructions de téléchargement
- Nouvelles fonctionnalités de Speedwell SEB :
  1. Rayer des choix de réponse dans les questions à choix multiples
  2. Surligner des mots dans l'énoncé d'une question
  3. Contester une question d'examen
  4. Insérer un indicateur de rappel

### INSTRUCTIONS DE TÉLÉCHARGEMENT

Les étudiants doivent télécharger et installer l'application. Pour ce faire, ils peuvent accéder au logiciel à partir de la page de connexion non sécurisée des examens en ligne ou, après s'être connectés, à partir de la page des examens passés/à passer. L'installation se fait en deux temps :

1. Télécharger et installer l'application SEB pour Windows ou Mac
2. Cliquer sur le lien *Configure Safe Exam Browser* pour configurer le logiciel afin qu'il communique avec le système approprié

### Télécharger l'application SEB

**ÉTAPE 1 :** Allez à <https://assessment.medicine.mcgill.ca/delivery> (sans vous connecter)

**ÉTAPE 2 :** Sur la page de connexion, cliquez sur le lien *Download Safe Exam Browser*.

Speedwell eSystem

### Sign In

Please enter your username and password.

Account Information

Username

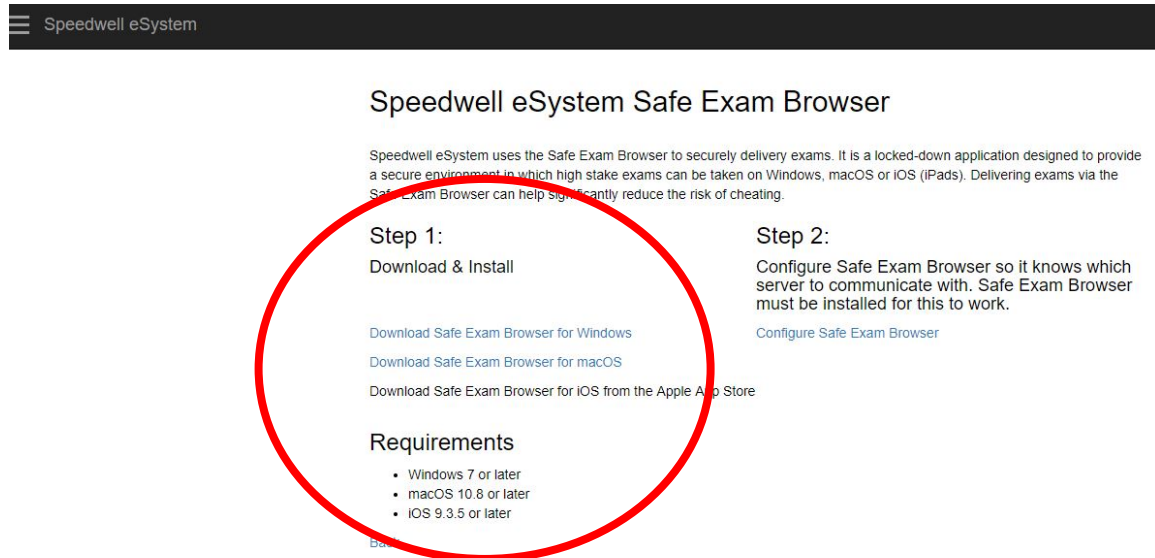
Password

Remember me?

[Download and Configure Safe Exam Browser](#)

Version 2.0.0  
© Copyright 2013-2018 Speedwell Software Ltd

**ÉTAPE 3** : Dans la section *Step 1: Download & Install*, cliquez sur l'option de téléchargement qui correspond à votre système d'exploitation.



À NOTER : L'application Speedwell SEB est compatible uniquement avec les systèmes fonctionnant sous Windows 7 ou une version plus récente, et OS X 10.8 ou une version plus récente. Les systèmes suivants ne sont pas compatibles avec le système d'examen :

- Appareils dépourvus d'un système d'exploitation complet (certaines tablettes Surface, etc.)
- Appareils dotés d'un système d'exploitation Android
- Appareils dotés d'un système d'exploitation iOS (iPad, iPhone, etc.)

**ÉTAPE 4** : Cliquez sur le fichier d'installation téléchargé. Suivez les indications de l'assistant d'installation pour installer l'application SEB.

**L'étape qui suit s'applique SEULEMENT si vous avez un PC fonctionnant sous Windows :**

ÉTAPE 4B : Désactiver la mise à l'échelle de l'affichage

### **POUR WINDOWS 8 (et versions antérieures)**

NOTE : Les instructions ci-dessous sont données pour les systèmes Windows en français, avec la version anglaise entre crochets.

Ouvrez l'Explorateur Windows (l'icône de dossier)

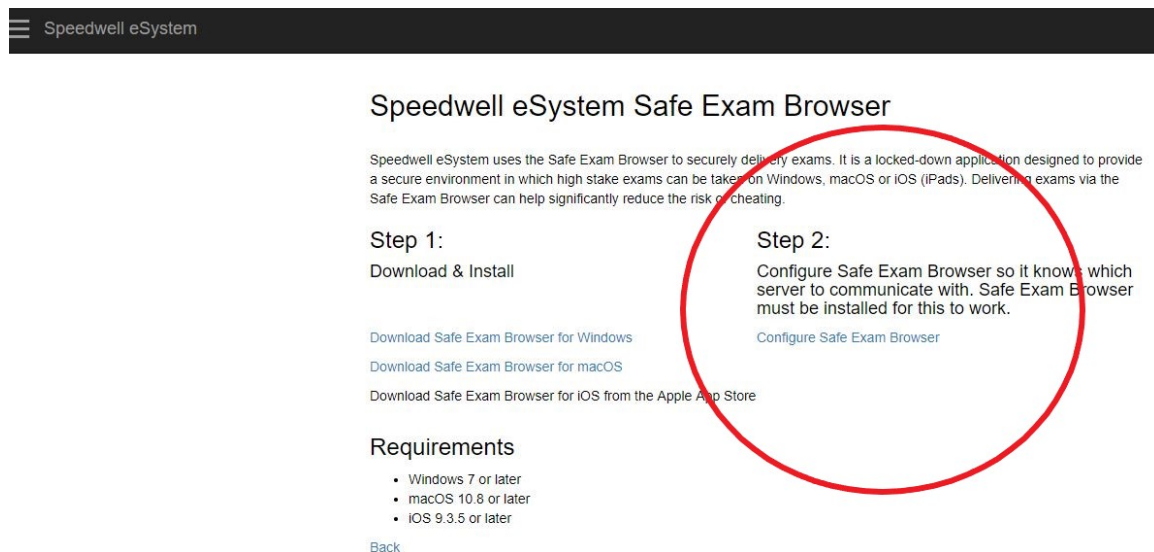
- Allez à Ordinateur [Computer]/Windows (C:)/Program Files (x86)/Speedwell/SafeExamBrowser
- Sélectionnez et faites un clic droit sur le fichier SafeExam.exe
- Sélectionnez *Propriétés* [Properties]

- Allez à l'onglet *Compatibilité [Compatibility]*
- Cochez l'option *Désactiver la mise à l'échelle de l'affichage pour les résolutions élevées [Override display scaling on high DPI settings]*
- Cliquez sur *Appliquer [Apply]*, puis sur *OK*

#### POUR WINDOWS 10

- Allez à Ordinateur [Computer]/Windows (C:)/Program Files (x86)/Speedwell/SafeExamBrowser
- Sélectionnez et faites un clic droit sur le fichier SafeExam.exe
- Sélectionnez *Propriétés [Properties]*
- Allez à l'onglet *Compatibilité [Compatibility]*
- Cochez la case *Remplacer le comportement de mise à l'échelle PPP élevée [Use this setting to fix scaling problems for this program instead of the one in Settings]*
- Assurez-vous que l'option *Application* est sélectionnée dans le menu déroulant *Mise à l'échelle effectuée par [Override high DPI scaling behaviour performed by]*
- Cliquez sur *OK*

**ÉTAPE 5 :** Retournez à la page de connexion de Speedwell qui est ouverte dans votre navigateur. Cliquez sur le lien *Configure Safe Exam Browser*.



Speedwell eSystem

### Speedwell eSystem Safe Exam Browser

Speedwell eSystem uses the Safe Exam Browser to securely deliver exams. It is a locked-down application designed to provide a secure environment in which high stake exams can be taken on Windows, macOS or iOS (iPads). Delivering exams via the Safe Exam Browser can help significantly reduce the risk of cheating.

**Step 1:**  
Download & Install

[Download Safe Exam Browser for Windows](#)  
[Download Safe Exam Browser for macOS](#)  
[Download Safe Exam Browser for iOS from the Apple App Store](#)

**Requirements**

- Windows 7 or later
- macOS 10.8 or later
- iOS 9.3.5 or later

[Back](#)

**Step 2:**  
Configure Safe Exam Browser so it knows which server to communicate with. Safe Exam Browser must be installed for this to work.

[Configure Safe Exam Browser](#)

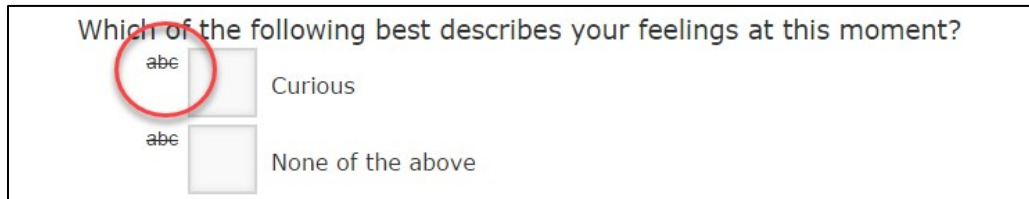
L'application SEB s'ouvrira. Connectez-vous en entrant le nom d'utilisateur et le mot de passe que l'administrateur vous a donnés, puis cliquez sur *Take Secure* pour commencer le test simulé.

Après avoir cliqué sur *Finish*, cliquez sur le symbole de mise en marche dans le coin inférieur droit pour quitter l'application.

## Nouvelles fonctionnalités de Speedwell SEB pour les candidats

### 1. Rayer des choix de réponse dans les questions à choix multiples

Pour rayer des choix de réponse dans une question à choix multiples, cliquez sur l'icône ~~abc~~ à gauche du choix de réponse que vous souhaitez raturer.

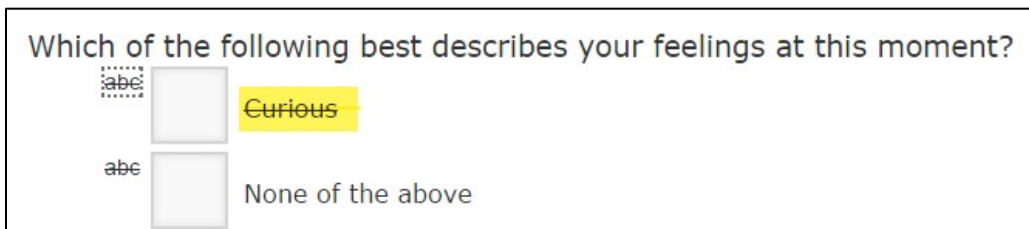


Which of the following best describes your feelings at this moment?

~~abc~~  Curious

~~abc~~  None of the above

Ce choix sera alors rayé d'un trait.



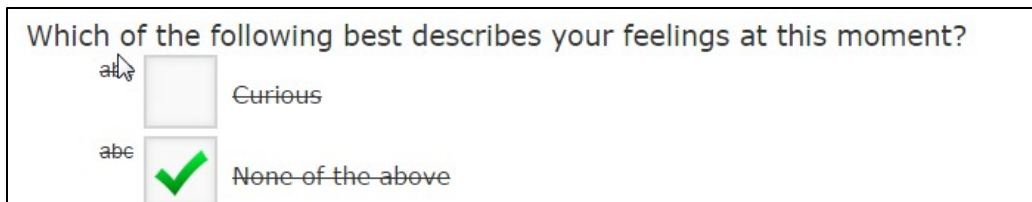
Which of the following best describes your feelings at this moment?

~~abc~~  ~~Curious~~

~~abc~~  None of the above

Pour effacer le trait, cliquez de nouveau sur l'icône ~~abc~~.

**À noter : Cette fonction est destinée à l'usage du candidat seulement. Elle ne sert pas à transmettre de l'information au directeur du cours. La réponse qui sera enregistrée sera celle dont la case est cochée (en vert), même si le texte est rayé d'un trait. Voir l'exemple ci-dessous :**



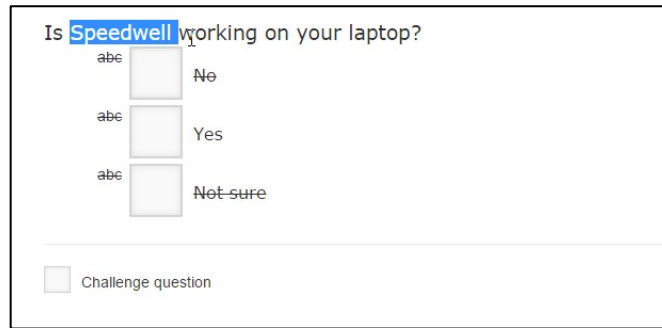
Which of the following best describes your feelings at this moment?

~~abc~~  Curious

~~abc~~  None of the above

## 2. Surligner des mots dans l'énoncé d'une question

Pour surligner des éléments dans le texte de la question, sélectionnez le texte à surligner avec votre curseur.



Is **Speedwell** working on your laptop?

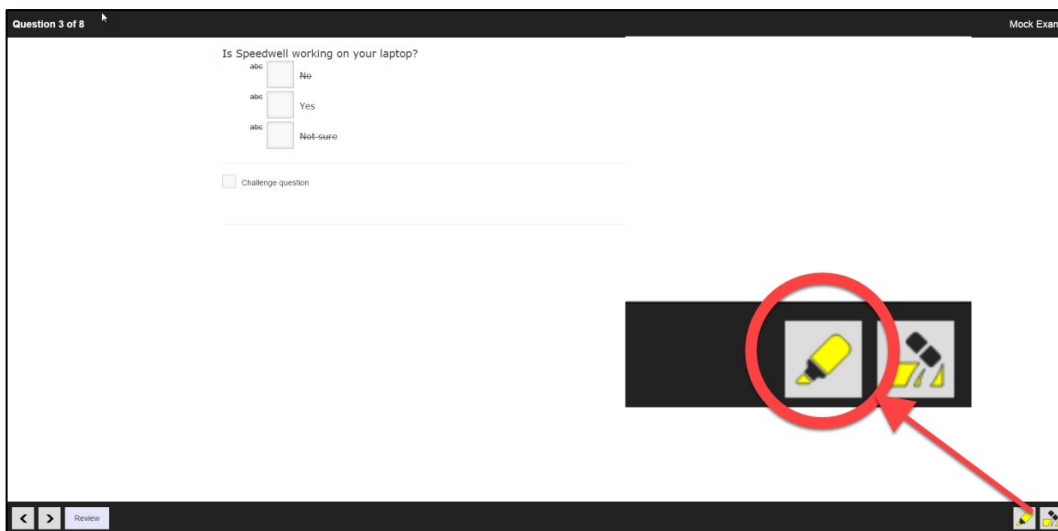
No

Yes

Not sure

Challenge question

Cliquez ensuite le bouton de surlignement dans le coin inférieur droit de l'écran.



Le texte sera alors surligné. Pour effacer le surlignement, sélectionnez le texte de nouveau avec votre curseur et cliquez le bouton d'effacement dans le coin inférieur droit de l'écran.



**À noter : Cette fonction est destinée à l'usage du candidat seulement, et ne sert pas à transmettre de l'information au directeur du cours. Le texte des choix de réponse ne peut pas être surligné.**

### 3. Contester une question d'examen

Pour contester une question d'examen, cochez la case *Challenge question* en dessous de la question. Entrez le motif de votre contestation dans la zone de texte qui apparaîtra.



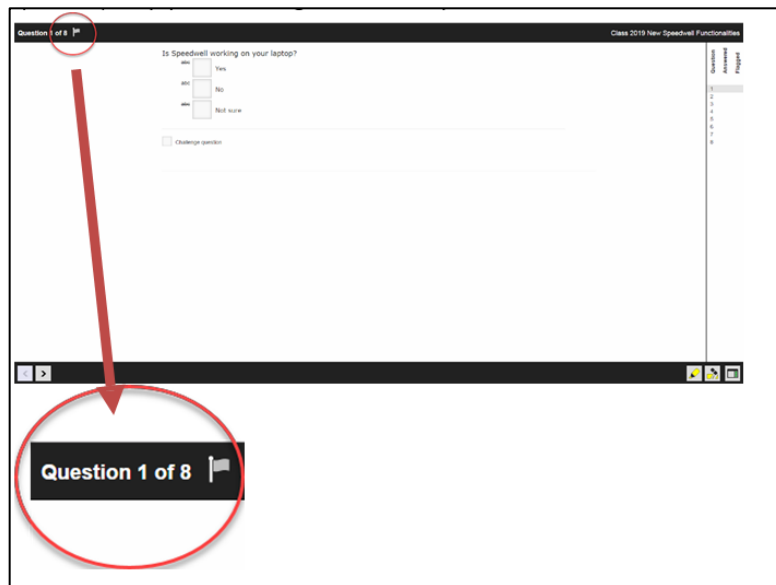
The screenshot shows a question: "Is Speedwell working on your laptop?". Below the question are three radio buttons labeled "No", "Yes", and "Not sure". Below these is a checkbox labeled "Challenge question" which is checked with a green checkmark. Below the checkbox is a text area with a dotted border containing the text "Question challenge".

Lorsque vous aurez fini d'entrer votre justification, passez simplement à la prochaine question. Votre contestation sera enregistrée automatiquement dans le système. Si vous souhaitez retirer votre contestation, décochez la case *Challenge question* et le texte que vous avez entré disparaîtra.

**À noter : La réponse qui sera enregistrée sera celle dont la case est cochée (en vert). Le texte entré dans la zone de texte pour contester la question servira à cette fin uniquement.**

#### 4. Insérer un indicateur de rappel

Dans Speedwell, vous pouvez insérer un indicateur (drapeau) pour vous rappeler de revenir à des questions particulières durant l'examen. Pour ce faire, cliquez sur l'icône de drapeau en haut de l'écran.



Le drapeau apparaîtra alors en vert. Vous pouvez consulter rapidement les questions que vous avez marquées en affichant le panneau de suivi à droite de l'écran. Pour ce faire, cliquez sur l'icône d'écran dans le coin inférieur droit de la fenêtre.



Le panneau de suivi s'affichera à droite. Pour effacer l'indicateur et retirer la question de votre liste de rappel, cliquez sur la question dans le panneau de suivi, puis cliquez sur le drapeau.

**À noter :** Les marques de rappel sont destinées à l'usage du candidat seulement. Les rappels ne sont pas enregistrés dans Speedwell, et le fait d'insérer un indicateur ne remplace pas le processus de contestation de la question.