



InfoNEURO

Traitement endovasculaire d'anévrisme cérébral par coils de platine (GDC)

Département de Neuro-Radiologie

Hôpital Neurologique de Montréal

3801, rue Université
(coin avenue des Pins)
5^e étage, Montréal (Québec)
H3A 2B4

Tél. 398-1910

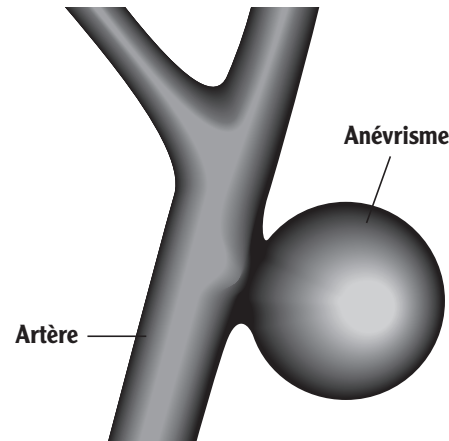
Votre médecin a demandé un traitement endovasculaire

Nom _____

Date de l'examen _____

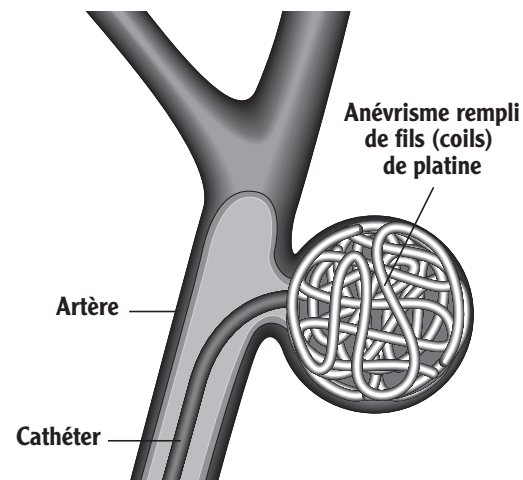
Heure de l'examen _____

Vous avez un anévrisme dans votre cerveau. L'anévrisme est une sorte de sac qui ressort de votre artère et qui risque de saigner. Alors votre médecin vous a proposé de réparer cette lésion par voie endovasculaire, c'est-à-dire, par l'intérieur de vos artères.



Cette intervention consiste à remplir l'anévrisme de fils (coils) de platine pour le boucher complètement.

De cette façon, l'anévrisme ne pourra pas saigner, car le sang ne peut plus y circuler.



Quels sont les risques de cet examen?

Les risques de cette intervention vous auront été expliqués auparavant par le Neuro-Radiologue.

Préparation

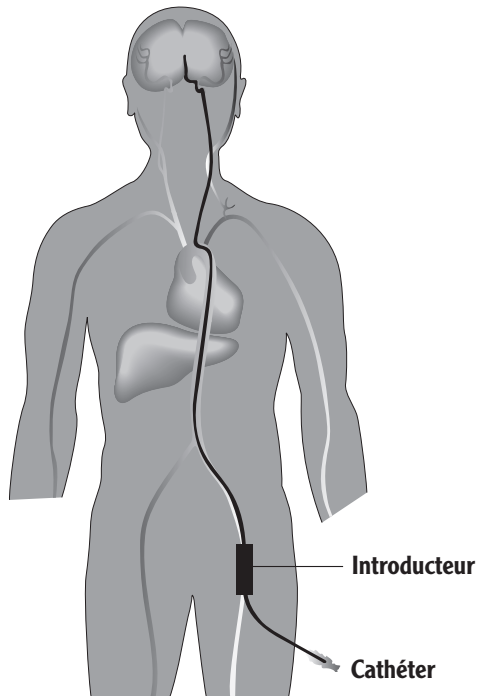
- Ne pas manger, ni boire à partir de minuit, la veille de votre intervention.
- Vous serez admis à l'hôpital la veille ou le jour de votre intervention.
- Lors de votre transfert au département de radiologie, un ou des membres de votre famille peuvent vous accompagner.
- À votre arrivée, une infirmière s'occupera de vous.
- Le neuro-radiologue et l'anesthésiste vous expliqueront l'intervention et vous feront signer votre consentement.
- On procédera à l'installation d'une intraveineuse, des moniteurs cardiaques, d'un tensiomètre pour votre tension artérielle et l'anesthésiste procédera à l'anesthésie générale.
- Vous aurez une sonde pour la vessie qu'on vous installera quand vous serez endormi.



Centre universitaire de santé McGill
McGill University Health Centre

Intervention

- Vous serez endormi pendant le temps de votre intervention; (environ 3 heures ou plus).
- Pendant l'intervention on installera un introducteur (petit tube) dans votre artère fémorale (situé à l'aîne). Cet introducteur sera encore là lorsque vous vous réveillerez.



- Il sera enlevé le lendemain par le radiologue.

Après l'intervention

- Vous devez rester à la salle de réveil pour 24 heures environ.
- Il sera important pour vous de ne pas plier la jambe, mais la tête de votre lit pourra être élevée de 30 à 40 degrés. Lorsque l'introducteur sera retiré, on vous mettra un pansement compressif que vous garderez pendant 12 heures. Vous serez transféré à votre chambre.
- L'infirmière prendra vos signes vitaux et vérifiera votre pansement en cas de saignement ou d'enflure. Le pouls de votre pied sera vérifié pour s'assurer de la bonne circulation du sang dans votre jambe.
- Vous devez vous reposer pendant 24 heures. Toutefois, vous pouvez vous lever pour aller à la salle de bain 4 heures après l'enlèvement de l'introducteur.
- Le lendemain vous pourrez retourner à la maison.

Retour à la maison

- Pendant la première semaine, évitez de soulever des objets lourds pour donner le temps à votre artère fémorale de bien se cicatrifier.
- Vous pouvez vous promener à courte distance tous les jours et ce, régulièrement.

- Augmentez vos activités progressivement et écoutez votre corps pour d'éventuels signes de fatigue.
- Votre médecin vous dira quand vous pourrez retourner au travail et à vos activités régulières. (D'habitude, 2 semaines après l'intervention.)
- Pendant les prochains 6 mois, évitez tous médicaments contenant de l'aspirine.
- Nous vous recommandons d'informer les professionnels de la santé que vous avez un anévrisme cérébral qui a été traité avec des coils de platine.
- Vous pouvez subir un examen de résonance magnétique sans problème.

Si vous avez des questions, veuillez contacter une infirmière au département de Neuro-Radiologie au (514)-398-1910.

**Département de Neuro-Radiologie
Hôpital Neurologique de Montréal**

Réalisé par Josée Beloin, Inf. Bachelière
Revu par Dr. Tampieri, MD

Les bulletins d'informations InfoNEURO sont produits par le Centre d'information pour les personnes atteintes de troubles neurologiques et les employés de l'Hôpital Neurologique de Montréal. Ces renseignements ont un but uniquement pédagogique et ne remplacent pas les conseils des professionnels de la santé ni se substituent à des soins médicaux.

Cette page peut être réimprimée à partir du site web du Centre d'information pour les personnes atteintes de troubles neurologiques : <http://www.mcgill.ca/mni/neuropatient/index.html>

Février 2002