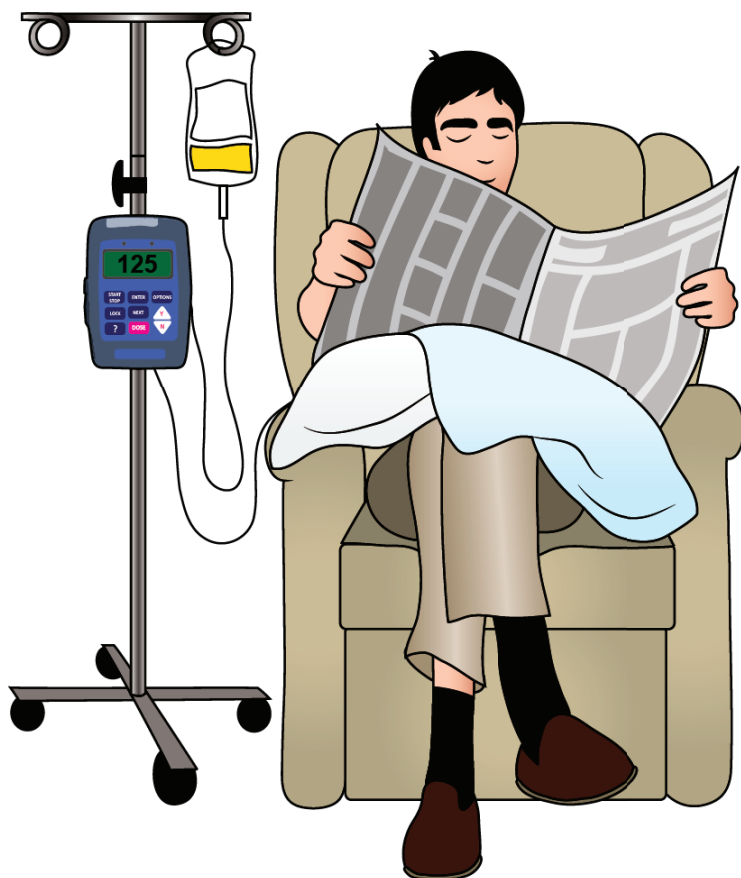


Bienvenue au Centre de jour Preston Robb Hôpital neurologique de Montréal



Adresse : Salle 285, 3801 rue University,
Montréal, QC, H3A 2B4

Téléphone : 514-398-1986

Télécopie : 514-398-8422

Heures

d'ouverture : du lundi au vendredi, de 8 h à 16 h.
Fermé les jours fériés et durant les
congés spéciaux des hôpitaux.

Centre universitaire
de santé McGill



McGill University
Health Centre

**Bureau d'éducation des patients
Patient Education Office**



Institut-Hôpital
neurologique de Montréal
Montreal Neurological
Institute-Hospital

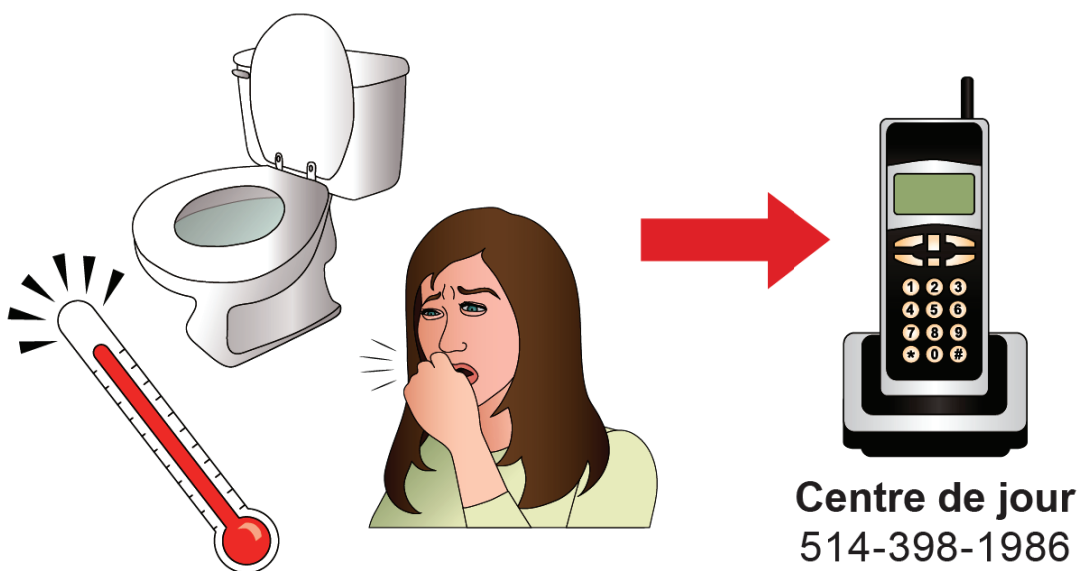
Introduction

Vous commencez un traitement régulier par perfusion intraveineuse (IV) au Centre de jour. Cette brochure vous donnera quelques renseignements utiles.

Les rendez-vous

Nous vous donnerons l'horaire de vos prochains rendez-vous. Veuillez prendre le temps de bien les vérifier, puisqu'ils peuvent varier (jour de la semaine, heure). Si vous devez changer votre rendez-vous, téléphonez au Centre de jour.

Si vous vous sentez mal, si vous faites de la fièvre et toussiez ou éternuez, ou si vous avez une diarrhée persistante, veuillez appeler le Centre de jour dès que possible. Nous annulerons votre rendez-vous et vous donnerons un nouveau.



Attention :
**Fermé les jours fériés et durant les congés
spéciaux des hôpitaux.**

Le jour de votre traitement

- Veuillez vous présenter à l'heure indiquée sur votre horaire à la réception ou au poste des infirmiers(ères) (Local 285) et donner votre nom. Vous pouvez être accompagné par un ami ou un membre de votre famille.
- Il n'y a pas de places d'attribuées. Vous pouvez choisir n'importe quel fauteuil pour le traitement. Les lits sont réservés aux patients qui ont subi une chirurgie d'un jour ou qui ont un besoin médical particulier. Si vous arrivez en fauteuil roulant, il sera rangé au Centre de jour.
- Avant de commencer votre traitement, une de nos infirmiers(ières) prendra votre pression artérielle et votre température. Il ou elle vous demandera comment vous vous sentez et vous parlera de votre traitement. Ensuite, l'infirmier(ière) posera une perfusion intraveineuse (IV) dans votre main ou votre bras et le traitement débutera.
- Les traitements peuvent durer de 1 à 5 heures. Lorsque votre traitement par intraveineuse commence, vous devez rester au Centre de jour pour que les infirmiers(ères) puissent s'assurer que votre traitement se passe bien.

Si vous avez des questions au sujet de votre maladie ou de votre traitement, parlez-en à l'une de nos infirmiers(ières).

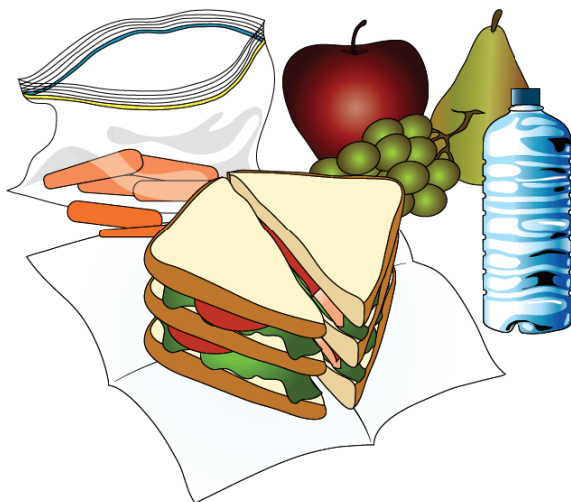


Une fois de retour à la maison après le traitement, si vous ne vous sentez pas bien, vous devez appeler le Centre de jour et parler à une infirmier(ère).

Pendant que vous êtes au Centre de jour

Manger et boire

Vous pouvez apporter de la nourriture au Centre de jour et manger pendant votre traitement. Vous pouvez utiliser le four à micro-ondes du Centre. Vous pouvez également acheter de la nourriture à la cafétéria, mais il faudra l'acheter avant de commencer votre traitement.



Se distraire

Vous pouvez apporter de la lecture, un ordinateur portable, une tablette ou de la musique pour passer le temps pendant votre traitement. Si vous souhaitez utiliser un appareil sonore, il faudra apporter un casque d'écoute.



Les cellulaires

Vous pouvez utiliser votre téléphone cellulaire au Centre de jour pour de courts appels. Vous ne pouvez pas prendre de photos afin de respecter l'intimité des autres patients.



Internet

L'Internet sans fil est disponible gratuitement. Pour accéder au réseau sans fil, veuillez appeler le Centre d'information pour les personnes atteintes de troubles neurologiques au 514-398-5358 ou aller à la salle 354 au 3^e étage avant votre traitement. On vous donnera votre mot de passe personnel pour la connexion.

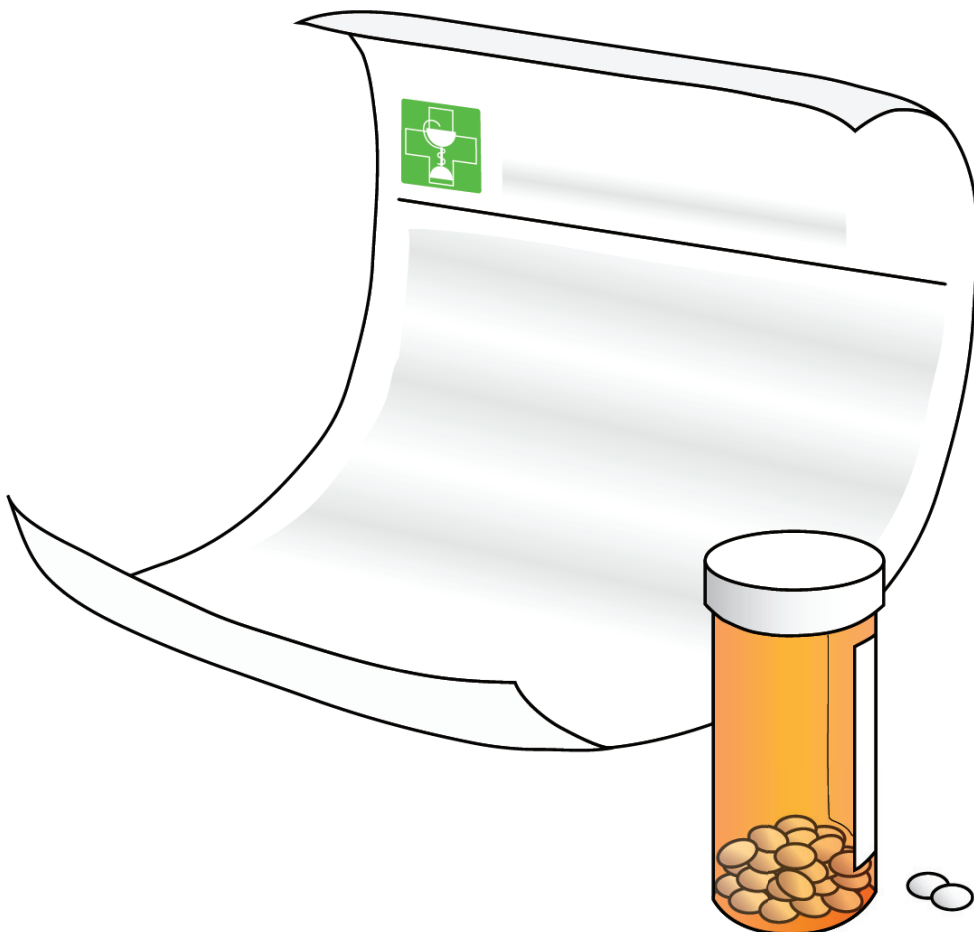


Prescriptions

Veillez nous donner une liste à jour de tous les médicaments que vous prenez. Nous conserverons cette liste dans votre dossier médical. Veuillez informer une de nos infirmiers(ières) lorsqu'il y a un changement dans la médication.

N'oubliez pas de demander le renouvellement de vos médicaments à votre neurologue avant que votre prescription n'arrive à échéance. Il est préférable de demander à votre pharmacie de télécopier une requête de renouvellement directement au bureau de votre neurologue.

Votre neurologue peut seulement renouveler les médicaments qu'il a initialement prescrits.



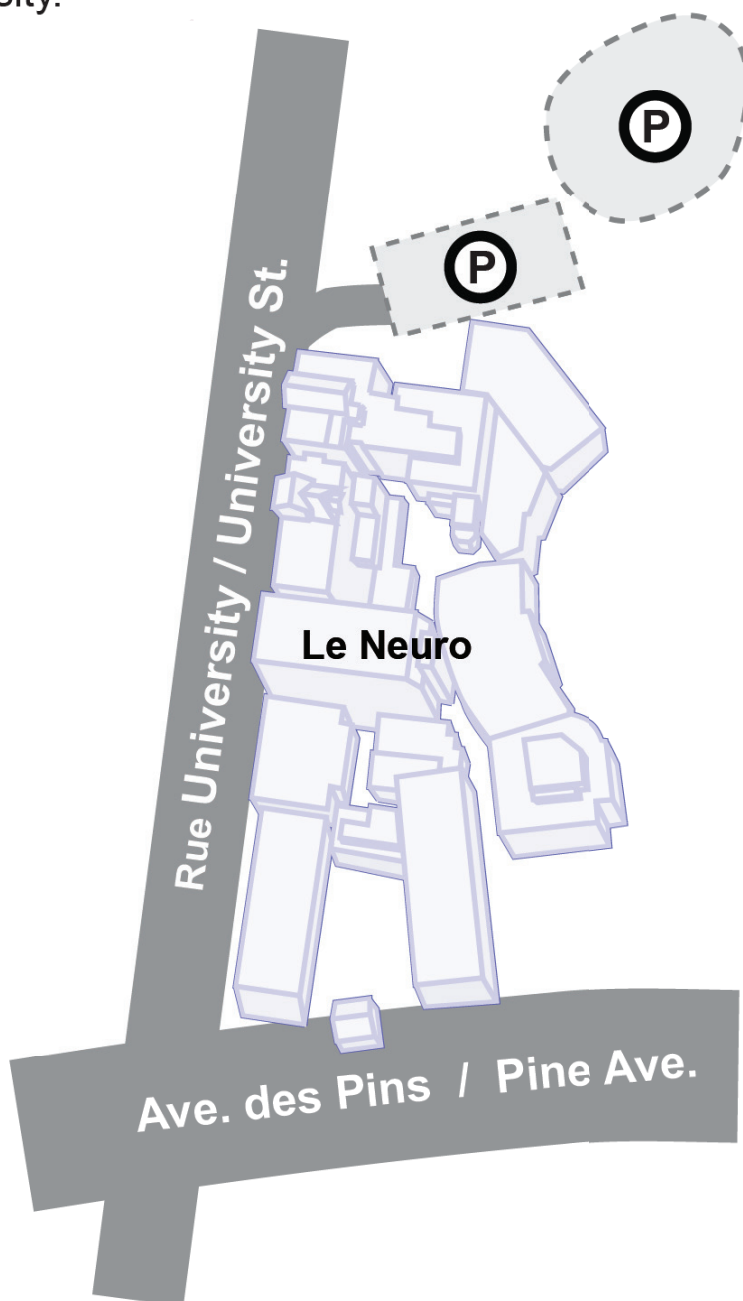
Transport

Stationnement

Services de stationnement Université McGill : 514-398-4559

Le coût du stationnement est de 20\$ à 25\$ par jour.

L'entrée du stationnement du Neuro se trouve sur la rue University après l'entrée principale de l'hôpital. Il y a quelques places de stationnement pour personnes handicapées en prenant l'entrée des ambulances sur la rue University et quelques stationnements payants sur la rue University.



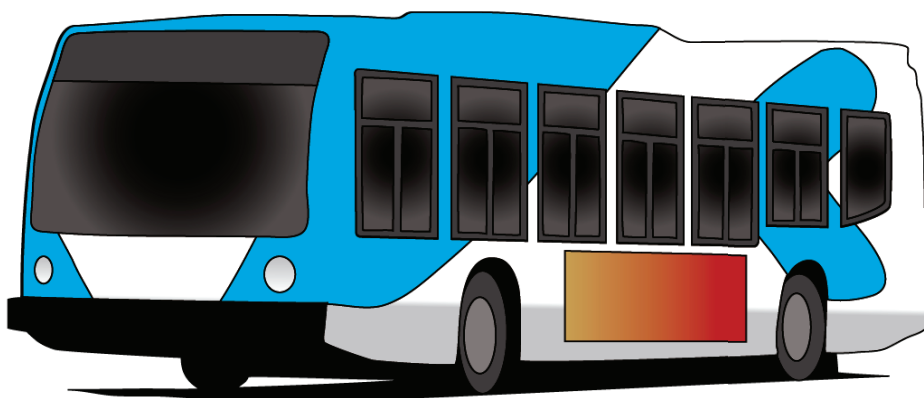
Les autobus

L'arrêt de bus le plus proche du Neuro demande un peu de marche en montée pour arriver jusqu'à l'entrée principale.

Le bus 144 s'arrête à l'angle de la rue University et de l'avenue des Pins. Ce bus s'arrête le plus près du Neuro.

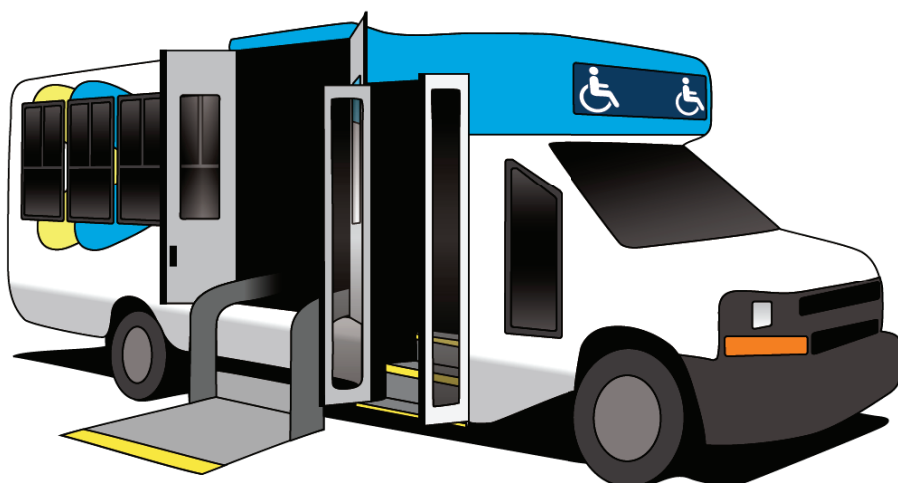
Les bus 80 et 435 s'arrêtent sur l'avenue du Parc et l'avenue des Pins.

Le bus 107 s'arrête sur l'avenue Dr Penfield et l'avenue des Pins.



Le transport adapté

Si vous utilisez les services de transport adapté, demandez à l'une de nos infirmiers(ères) l'heure à laquelle votre traitement sera terminé avant de réserver votre transport pour le retour. Veuillez prévoir d'ajouter 45 à 60 minutes à la durée habituelle de votre traitement pour nous permettre de mettre en place votre traitement et pour préparer votre départ à la fin du traitement.



Ressources



Le Centre d'information pour les personnes atteintes de troubles neurologiques

Il fournit des informations claires et fiables sur les maladies neurologiques, les examens, les ressources communautaires reliées aux soins.

Adresse : Salle 354 (3^e étage), Hôpital neurologique de Montréal

Téléphone : 514-398-5358

Courriel : infoneuro@muhc.mcgill.ca

Site : www.infoneuro.mcgill.ca

L'Atelier : Vivre sainement avec des problèmes de santé chroniques

Un programme d'ateliers gratuits de six semaines destinés aux patients souffrant de maladies chroniques et à leur entourage. Les ateliers ont lieu en anglais et en français à différents moments en semaine et en fin de semaine.

Pour vous inscrire ou pour plus d'informations, veuillez communiquer avec le coordonnateur du programme :

Téléphone : 514-398-1934, poste 71585

Courriel : mytoolbox.mni@mcgill.ca

Site : www.mytoolbox.mcgill.ca

Dystrophie musculaire Canada - Groupe de soutien

Un groupe de soutien pour personnes atteintes de maladies musculaires auto-immunes.

Adresse : 1425 boulevard René-Lévesque O., Suite 5066

Téléphone: 514-393-3522, poste 231

Numéro sans frais : 1-800-567-2236, poste 231

Courriel : pascale.rousseau@muscle.ca

Site : www.muscle.ca

Remerciements

Cette brochure a été réalisée par :

Naomi Burton-MacLeod..... infirmière clinicienne, Centre de jour du Neuro
Catherine Ciaravola..... infirmière clinicienne, Centre de jour du Neuro
Sylvia De Melo..... infirmière clinicienne, Centre de jour du Neuro
Cheryl Gauvin..... infirmière clinicienne, Centre de jour du Neuro
Kathleen Savoy..... infirmière clinicienne, Centre de jour du Neuro
Barbara Taugher..... infirmière clinicienne, Centre de jour du Neuro
Eileen Beany Peterson..... Bibliothécaire, Centre d'information pour les
personnes atteintes de troubles neurologiques

Nous remercions l'Office d'éducation des patients du CUSM de l'aide fournie tout au long de l'élaboration de cette brochure, pour le design et la mise en page.

© Droit d'auteur – 31 mars 2020, 2^e édition. Centre universitaire de santé McGill. La reproduction partielle ou totale sans autorisation écrite de patienteducation@muhc.mcgill.ca est strictement interdite.



IMPORTANT : VEUILLEZ LIRE

Ce livret a été conçu à des fins éducatives. Il ne remplace pas l'avis médical ou les conseils donnés par un professionnel de la santé et ne se substitue pas à des soins médicaux. Contactez un professionnel de la santé qualifié si vous avez des questions concernant vos soins de santé.

Centre universitaire
de santé McGill



McGill University
Health Centre

Bureau d'éducation des patients
Patient Education Office



neuro

Institut-Hôpital
neurologique de Montréal
Montreal Neurological
Institute-Hospital

Ce matériel est aussi disponible sur le site de
l'Office d'éducation des patients du CUSM
www.educationdespatientscusm.ca

