

## Qu'est-ce qu'une biopsie du nerf?

Une biopsie du nerf est une intervention chirurgicale mineure faite sous anesthésie local. Une petite incision (une coupure) faite dans la peau permet de prélever un petit fragment de nerf. L'échantillon du nerf est prélevé à l'arrière de la jambe, juste sous le pli du genou, ou au-dessus de la cheville. L'échantillon est ensuite examiné pour établir un diagnostic. Un fragment du muscle situé à proximité du nerf **peut** également être prélevé et examiné.

## Pourquoi ai-je besoin d'une biopsie ?

- Pour identifier la nature de la lésion nerveuse
- Pour identifier d'autres causes des douleurs nerveuses. Il peut s'agir de lésion, d'inflammation ou de maladie du système nerveux périphérique.

## Comment me préparer pour la biopsie ?

Informez votre médecin si vous prenez un médicament qui provoque des saignements prolongés. Parmi ces médicaments, il y a l'Entrophen (aspirine), le Plavix, l'Aggrenox et le Coumadin. **Il faut arrêter de les prendre avant la biopsie.** Vous devez parler au médecin qui a prescrit ces médicaments avant la biopsie pour savoir si vous pouvez les arrêter sans problème. Il vous donnera des instructions sur la façon de les ajuster.

- Vous pouvez prendre votre petit-déjeuner et vos médicaments (sauf ceux mentionnés ci-dessus).
- Veuillez apporter la liste de vos médicaments.
- Vous recevrez peut-être un sédatif léger avant la biopsie et ne serez pas en mesure de conduire pour rentrer. Prenez des dispositions pour qu'une personne vous accompagne ou vous cherche après la biopsie. **Si ces dispositions ne sont pas respectées, la procédure peut être annulée.**

## Que se passe-t-il avant la biopsie ?

- Une infirmière vous posera quelques questions générales sur votre état de santé. Elle vous expliquera également le déroulement de la biopsie.
- Un sédatif léger est souvent administré avant la biopsie pour vous aider à vous détendre.

Lorsque le personnel est prêt, vous serez conduit à la salle d'opération. La biopsie se fera à cet endroit.

## Que se passe-t-il pendant la biopsie ?

- Un anesthésique local est utilisé pour engourdir la région de la biopsie.
- Puis, une petite incision (une coupure) est faite dans la peau. Un fragment de nerf est prélevé par cette incision (ou biopsie). S'il faut également faire une biopsie musculaire, un fragment de muscle est prélevé.

- Lorsque le nerf est coupé, vous ressentirez comme une décharge électrique. L'inconfort est bref.
- Pour faciliter la cicatrisation, les bords de l'incision sont maintenus ensemble par des points de suture ou avec un ruban adhésif spécial (Stéristrips). L'incision est ensuite recouverte d'un pansement.

## Comment de temps dure la biopsie ?

En général, la biopsie dure 45 minutes.

## Que se passe-t-il après la biopsie ?

- Après la biopsie, vous resterez au Centre de jour du Neuro pour vous reposer pendant environ une heure. Ensuite, vous pourrez retourner à la maison
- Vous devrez limiter vos déplacements pendant les 48 premières heures.
- Votre incision va guérir en moins d'une semaine. Ne changez pas votre pansement pendant cette période et évitez de le mouiller.
- Enveloppez le pansement d'un plastique avant de prendre une douche.
- Votre pansement sera enlevé après une semaine. Votre plaie sera examinée et les points de suture seront enlevés. Cela se fera au CLSC local.

## Quels problèmes peuvent se produire après la biopsie ?

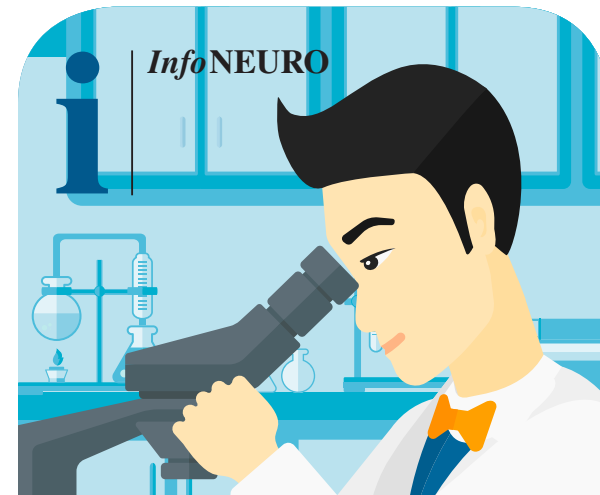
Vous aurez une insensibilité permanente à l'extérieur de votre cheville et parfois à l'extérieur du pied, car le nerf a été coupé. Cela n'affectera pas votre équilibre ou votre capacité à marcher.

- Vous pourrez ressentir une douleur, comme une décharge électrique, dans la jambe inférieure pendant la période de cicatrisation. Cela peut se produire en faisant certains mouvements. Cette douleur est fréquente après une biopsie du nerf. Vous pouvez prendre du Tylenol selon les instructions reçues. Si la douleur est très importante, contactez votre médecin. La douleur devrait disparaître au fur et à mesure que le nerf guérit.
- Des ecchymoses qui disparaîtront après quelques jours.
- Une réaction allergique au pansement. Si vous faites une réaction allergique, cela se manifestera par des démangeaisons et des rougeurs autour du pansement. Il faudra mettre un nouveau pansement si cela se produit. Le Centre de jour du Neuro ou le CLSC pourra le faire.
- Une infection. Si vous avez de la fièvre, si la peau autour du pansement suinte, si les douleurs augmentent après quelques jours, il pourrait y avoir une infection de l'incision. Il faut en informer votre médecin ou contactez le Centre de jour du Neuro. **Nous sommes ouverts du lundi au vendredi de 8 h à 16 h (514-398-1986).**

## Quand et comment vais-je recevoir les résultats de ma biopsie ?

Veillez prendre un rendez-vous de suivi avec le médecin qui a demandé votre biopsie (votre neurologue ou un autre médecin traitant) pour obtenir les résultats de la biopsie.

Revu et révisé par Catherine Ciaravola, B.Sc.inf., infirmière clinicienne, Cheryl Gauvin, B.Sc.inf., infirmière clinicienne, Barbara Taugher, B.Sc.inf., infirmière clinicienne, Centre de soins neurologiques de jour. Produit par le Centre d'information pour les personnes atteintes de troubles neurologiques, 2018.



# La biopsie du nerf

**Enregistrement des patients externes**

**Centre de soins neurologiques de jour**

Deuxième étage, salle 238

**Institut et hôpital neurologiques de Montréal**

3801 rue University  
Montréal, Québec

**Téléphone : 514-398-1986**



Institut et hôpital neurologiques de Montréal  
Montreal Neurological Institute and Hospital

Centre universitaire  
de santé McGill



McGill University  
Health Centre