



ČETVRTI KORAK: UČESTVUJ I BUDI AKTIVAN

Pomaganjem vašim pacijentima na individualnom nivou predstavlja sjajan start za stvaranje zdravije zajednice. Međutim, pošto nekada nema dovoljno snažne podrške mreže institucija, pacijenti se vraćaju nezdravim uslovim života. Možete se zalagati za jačanje veza i ohrabriranje zajednice da učini više za svoje stanovnike.



Ovo se može postići uključivanjem lidera i vladinih zvaničnika u zajednicu, od verskih lidera preko poslovnih ljudi do humanitarnih organizacija. Pomozite da se u okviru zajednice pronađu oni koji mogu izgraditi bolje i zdravije okruženje za vaše pacijente

KAKO UTICATI NA PROMENE:

- ➔ Budite uključeni u događaje i razvoj lokalne zajednice
- ➔ Razgovarajte sa uticajnim ljudima i liderima u lokalnoj zajednici
- ➔ Podignite nivo svesti o tome kako socijalni uslovi štete vašim pacijentima
- ➔ Povežite se sa izvorima podrške lokalne zajednice i grupama zagovornika
- ➔ Uključite se u mrežu raznih udruženja kako bi našli zajednička rešenja za probleme u vašim lokalnim zajednicama
- ➔ Koristite različita istraživanja i uspešne primere kako bi ste podstakli promene
- ➔ Budite član većeg socijalnog pokreta kako bi ste širili podršku razvoju opšteg zdravlja

PRIRUČNIK ZA ZDRAVSTVENE RADNIKE

Preporuka primarnim zdravstvenim radnicima kako da identifikuju i deluju na socijalne uzroke zdravstvenih problema stanovništva

Svrha ovog priručnika je da osposobi i obrazuje zdravstvene radnike o načinima rešavanja socijalnih uzroka lošeg zdravlja ljudi.

Dok se brinete o pacijentima, često ćete primetiti da se iste vrste zdravstvenih problema ponavljaju u određenim zajednicama. Umesto da ih samo „brzo rešite”, proverite šta možete da učinite kako bi se ove bolesti sprečile pre nego što do njih dođe.

Mnoge bolesti često imaju iste uzroke koji su povezani sa svakodnevnim načinom života i uslovima u kojima osoba živi, uključujući siromaštvo, glad, izolaciju, zlostavljanje i diskriminaciju.

Proces u četiri koraka iz ovog priručnika će vam pomoći da utvrdite uzroke i da ih redovno tretirate. Vi i vaše kolege ćete moći da radite na tome da vaša zajednica postane bolja i zdravija sredina. Počnite od identifikovanja i tretiranja osnovnih socijalnih uzroka lošeg zdravlja.

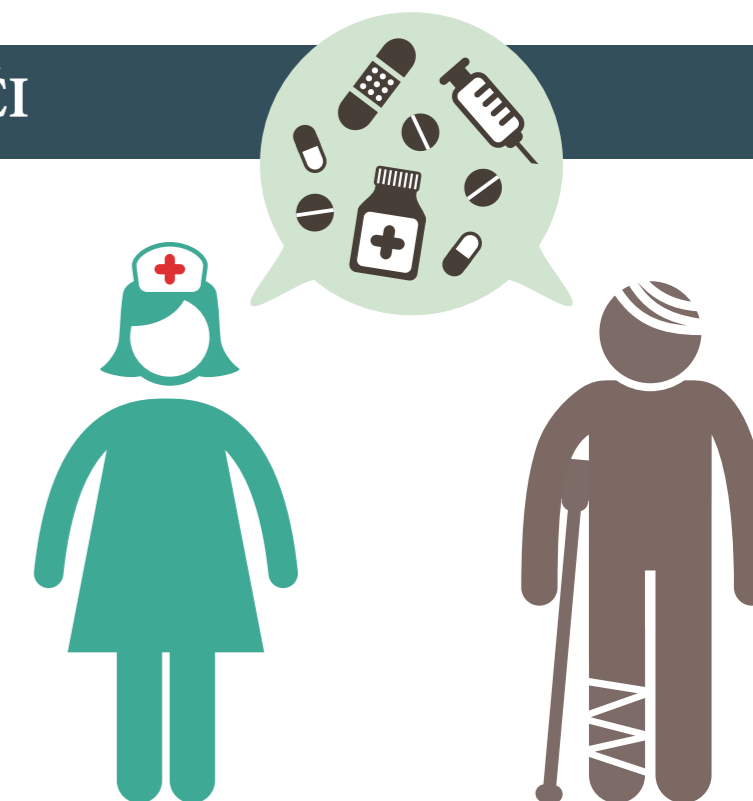
- 1 LEČI
- 2 PITAJ
- 3 UPUTI
- 4 UČESTVUJ



PRVI KORAK: LEČI

Vaša osnovna uloga je da lečite i vodite računa o pacijentima. Pored toga, dok lečite pacijente, postavite im pitanja koja će pomoći vama i vašim kolegama da steknete bolju predstavu o tome zašto se isti zdravstveni problemi ponavljaju, i šta možete učiniti da smanjite verovatnoću njihovog ponavljanja. Nakon postavljenih pitanja možete uputiti pacijente na prava mesta u okviru vaše lokalne zajednice kako bi primili neophodnu pomoć.

Možda ćete pomisliti da su uzroci određenih bolesti zastrašujući i teški za rešavanje, ali vi ih ne morate rešiti sami. Ovaj priručnik će vam pomoći da povežete pacijente sa ustanovama koje će im pružiti dodatnu potrebnu pomoć i podršku.



NE ZABORAVITE SLEDEĆE:

- Budite pažljivi i slušajte
- Budite saosećajni i učtivi
- Budite osećajni i puni razumevanja
- Izgradite poverenje i sigurnost
- Budite pažljivi u širem kontekstu
- Budite pristupačni i otvoreni
- Budite svesni različitih kulturnih baština
- Budite tolerantni prema onome što pacijent kaže



DRUGI KORAK: PITAJ

Postavljanje pravih pitanja na pravi način će vam pomoći da uočite osnovne probleme sa ciljem da uputite pacijenta na pravo mesto. Ne zaboravite da mnogi pacijenti mogu biti zatečeni i uplašeni situacijom u kojoj su se našli, i da možda ne znaju gde i kome da se prvo obrate za pomoć.

Kada pacijentima postavljate pitanja, pitajte ih sa poštovanjem i u prijateljskom tonu, jer je tako veća verovatnoća da ćete dobiti tačne i bolje odgovore. Pacijentima omogućite sigurno i bezbedno okruženje u cilju dobijanja otvorenog i iskrenog razgovora.

PRIMERI PITANJA:

Da li članovi domaćinstva imaju stabilne poslove sa sigurnim radnim uslovima?

Ko se brine o vašoj deci dok su članovi domaćinstva na poslu?

Da li su vaša deca u mogućnosti da bez ikakvih smetnji pohađaju školu?

Da li uvek imate dovoljno hrane u kući?

Da li vi i vaša porodica imate sigurno i čisto mesto gde spavate?

Da li se osećate sigurno kod kuće?

Da li imate nekih briga u vezi sa bezbednošću vaše dece?

Da li ste ikada osetili da ste pod pritiskom, maltretirani ili zastrašeni?

Da li imate prijatelje ili članove porodice na koje se možete osloniti u slučaju da vam zatrebaju?



ZAPOSLENJE



BRIGA O DECI



OBRAZOVANJE



ISHRANA



STAMBENO PITANJE



NASILJE U PORODICI



ZLOSTAVLJANJE DECE



DISKRIMINACIJA



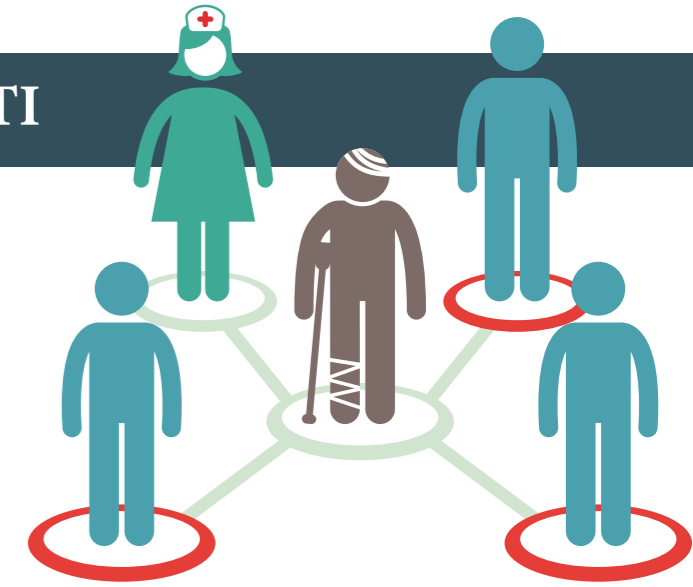
IZOLACIJA



TREĆI KORAK: UPUTI

Nakon što pacijente zbrinete sa inicijalnom negom, bićete u mogućnosti da ih pitate o njihovim problemima i imaćete bolju predstavu o okolnostima u kojima se nalaze

Neki od ovih izazova mogu izgledati nepremostivi, ali vi nećete biti sami u rešavanju svih problema. Vi ste u idealnoj poziciji da pacijente uputite na lokalne resurse i podršku lokalne mreže za koje oni možda ne znaju da im mogu pomoći da poprave svoje životne okolnosti.



PRIMERI UPUĆIVANJA PACIJENATA:



Biro rada, mogućnosti za zapošljavanje sa prekvalifikacijom, programi obučavanja



Ustanove za brigu o deci, razvojni program u ranom detinjstvu, obdanište u komšiluku (obližnje obdanište)



Školski odbori, kancelarije za edukaciju pri ministarstvu, agencije za prava dece



Depoi hrane, narodne kuhinje, prihvatni centri



Grupe za zastupanje stambenih prava, oglasi za iznajmljivanje stanova



Ustanove za ugrožene žene, savetovališta za podršku ženama žrtvama nasilja, telefonska linija za prijavu nasilja u porodici



Socijalne službe za zaštitu dece, policija, kancelarija javnog upravnika



Institucije za pružanje pravne pomoći, organizacije za zaštitu ljudskih prava, mesta za pružanja podrške u okviru kulturne zajednice



Domovi za stara lica, verske ustanove, lokalne mesne organizacije