



## PASO 2: RECOMENDAR



Ayudar a sus pacientes de manera individual es un gran comienzo para crear una comunidad más saludable. Pero a veces no hay una fuerte red de apoyo y los pacientes se encuentran de vuelta viviendo la misma vida poco saludable. No obstante, usted puede recomendarlos para fortalecer estas redes y alentar a la comunidad hacer más por sus residentes.

Esto se puede lograr mediante la participación de líderes de la comunidad: desde oficiales gubernamentales y líderes religiosos hasta empresarios y fundaciones de caridad. Ayuda a identificar líderes dentro de la comunidad que puedan ayudar a la creación de entornos mejores y más saludables para sus pacientes

### COMO INFLUIR EN EL CAMBIO

- Participe en el desarrollo de la comunidad local
- Empieza a hablar con personas influyentes y líderes de la comunidad
- Crear conciencia sobre cómo las condiciones sociales están perjudicando a sus pacientes
- Asociarse con recursos de ayuda locales y grupos de apoyo.
- Únete a comités intersectoriales para encontrar soluciones compartidas a los problemas locales
- Utilice casos estudiando e historias de éxito para ayudar a motivar el cambio
- Sea parte de un movimiento social más grande para crear entornos de apoyo para la salud

## THE CLEAR TOOLKIT

## La clara caja de herramientas

Entrenamientos para los trabajadores de salud de primera línea para preguntar y actuar sobre las fundamentales causas de la mala salud

El propósito de esta guía es empoderar y educar a los trabajadores de la salud en cómo abordar las causas sociales de la salud precaria.

En el cuidado de los pacientes, a menudo se observan los mismos tipos de problemas de salud apareciendo una y otra vez dentro de la comunidad. En vez de proveer una "Solución Rápida". ¿Qué más se puede hacer para prevenir estos problemas en primer lugar?.

La mayoría de los problemas de salud tienen las mismas causas relacionadas con las condiciones de la vida cotidiana y las circunstancias en el hogar, incluyendo: Pobreza, hambre, aislamiento, abuso y discriminación.

Usando los cuatros-pasos del proceso en esta guía le ayudara a identificar las causas de las condiciones que se tratan regularmente. En conjunto usted y sus colegas podrán trabajar para convertir a su comunidad en un lugar mejor y más sano empezando a preguntar y actuar sobre las causas sociales de una salud precaria.



## PASO 1: TRATAR

Por supuesto, su función principal tratar y cuidar a los pacientes. No obstante, durante el diagnostico del paciente se pueden hacer algunas preguntas. Esto ayudara a que usted y sus colegas descubran una mejor idea porque seguimos viendo las mismas condiciones y que podemos hacer para reducir la probabilidad que no ocurran de nuevo. Una vez que se han solicitado las preguntas ustedes podrán referir a los pacientes al correcto lugar y personal en su localidad para que puedan obtener el apoyo que necesitan.

Usted puede pensar que algunas causas de las enfermedades son intimidantes y difíciles de trata, pero usted no tiene que resolver todos los problemas. El uso de esta guía lo ayudara a conectar a sus pacientes con otro personal que lo ayude y soporte.



### RECUERDA

- Esté atento y escuche
- Sea respetuoso y empático
- Sea compasivo y comprensivo
- Genere confianza y seguridad
- Esté atento de un contexto más amplio
- Ser accesible y abierto
- Sea consciente del patrimonio cultural
- Sea tolerante de lo que es posible que escuche





## PASO 2: PREGUNTAR

Hacer las preguntas correctas en la manera adecuada le ayudara a identificar los problemas de fondo con el fin de referir a sus pacientes al lugar correcto. Recuerde que muchos pacientes pueden estar asustados y abrumados por su situacion y pueden no saber por donde empezar ni siquiera donde buscar ayuda.

Cuando pregunte, hagalo de una forma respetuosa y de manera amistosa asi es probable conseguir respuestas claras e utiles. Asegure preguntar en un ambiente sano y seguro, ya que esto permitira al paciente responder de manera mas abierta



### EJEMPLOS DE PREGUNTAS

¿Los miembros del hogar han trabajo estable con condiciones de trabajo seguras?

¿Quién cuida a sus hijos, mientras que los miembros del hogar están trabajando?

¿ Los niños en edad escolar asisten regularmente a la escuela?

¿Siempre hay suficiente comida en casa?

¿Usted y su familia tienen un lugar seguro y limpio para dormir?

¿Se siente seguro en su casa?

¿Tiene alguna preocupación sobre la seguridad de sus hijos?

¿¿Alguna vez se siente presionado, discriminado o intimidado?

¿Tiene amigos o familiares que dependen de cuidado a tiempo completo?



**EMPLEO**



**CUIDADO INFANTIL**



**EDUCACION**



**NUTRICION**



**HOGAR**



**VIOLENCIA DOMESTICA**



**MALTRATO INFANTIL**



**DISCRIMINACION**



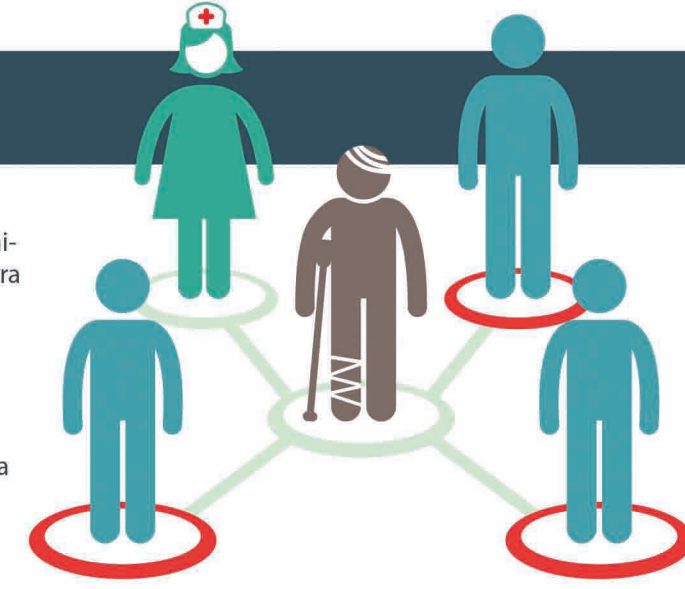
**AI SLAMI ENTO**



## PASO 3: REFERIR

Despues de haber proporcionado a los pacientes con el tratamiento inicial, y han sido capaces de preguntar de sus circunstancias, usted tendra una mejor idea de los retos que se enfrentan.

Algunos de los retos pueden parecer insuperables pero usted no esta solo para ayudar a resolver sus problemas. Usted está en una posición ideal para referir a sus pacientes a los recursos locales y redes de apoyo, que pueden que no sean conscientes y que podrían ayudarles a mejorar sus circunstancias de vida



### EJEMPLOS DE PREGUNTAS



Centro de trabajo, reentrenamiento de empleo, programa de aprendizaje.



Cooperativas de cuidado infantil, programas de desarrollo de la primera infancia, guarderías vecinales.



Los consejos escolares, ministerio de educación, organismos de derechos del niño



Los bancos de alimentos, comedores, jardines comunitarios



Grupos de defensa al derecho a la vivienda , junta de alquiler



Refugios de mujeres, grupos de apoyo de mujeres, línea telefónica directa para las víctimas de violencia doméstica



Servicios de protección juvenil, departamento de policía, oficina del comisario público



Centros de asistencia jurídica, organizaciones de derechos humanos, grupos de apoyo de la comunidad cultural.



Los grupos de apoyo, organizaciones religiosas, redes vecinales