



ÉTAPE 4 : DÉFENDRE



Aider vos patients sur une base individuelle est un excellent point de départ pour créer une collectivité saine. Cependant, un réseau de soutien suffisamment fort n'existe parfois pas et les patients se retrouvent de nouveau dans les mêmes conditions de vie malsaines. Pourtant, vous pouvez préconiser le renforcement de ces réseaux et encourager la communauté à en faire davantage pour ses résidents.

Cet objectif peut être réalisé en impliquant les leaders de la communauté tels que les fonctionnaires gouvernementaux et dirigeants religieux ainsi que les propriétaires d'entreprises et organismes caritatifs. Identifiez les champions de la communauté qui pourraient vous aider à construire un meilleur environnement et assurer une meilleure santé pour vos patients.

COMMENT INFLUENCER LE CHANGEMENT :

- ➔ Contribuer au développement de la communauté locale
- ➔ Commencer à parler avec des personnes influentes et les leaders communautaires
- ➔ Sensibiliser la population à la manière dont les conditions sociales peuvent causer des torts à vos patients
- ➔ Travailler en partenariat avec les réseaux de soutien locaux et les groupes de défense des droits
- ➔ Se joindre aux comités intersectoriels afin de trouver des solutions communes aux problèmes locaux
- ➔ Utiliser les études de cas et les réussites pour motiver le changement
- ➔ Faire partie d'un mouvement social plus large afin de créer un environnement favorable à la promotion de la santé

THE CLEAR TOOLKIT

Former les professionnels de la santé de première ligne à déterminer les difficultés sociales qui causent les problèmes de santé et à agir pour régler ces difficultés

L'objectif de cette trousse d'outils est d'habiliter et d'éduquer les professionnels de la santé sur la manière de traiter les causes sociales des problèmes de santé.

En soignant vos patients, vous verrez souvent les mêmes problèmes de santé apparaître à maintes reprises dans la communauté. Au lieu d'offrir une solution rapide, que pourriez-vous faire de plus pour prévenir ces problèmes en premier lieu ?

Plusieurs problèmes de santé ont souvent les mêmes causes sous-jacentes liées aux conditions de vie quotidienne et circonstances familiales, y compris la pauvreté, la faim, l'isolement, l'abus et la discrimination.

Les quatre étapes de cette trousse d'outils vous aideront à identifier les causes sous-jacentes des maladies que vous traitez de façon régulière. Ensemble, vous et vos collègues pouvez améliorer la santé de votre collectivité par vous informer et agir sur les causes sociales sous-jacentes de la mauvaise santé.

1 Traiter**2 S'informer****3 Référer****4 Défendre**

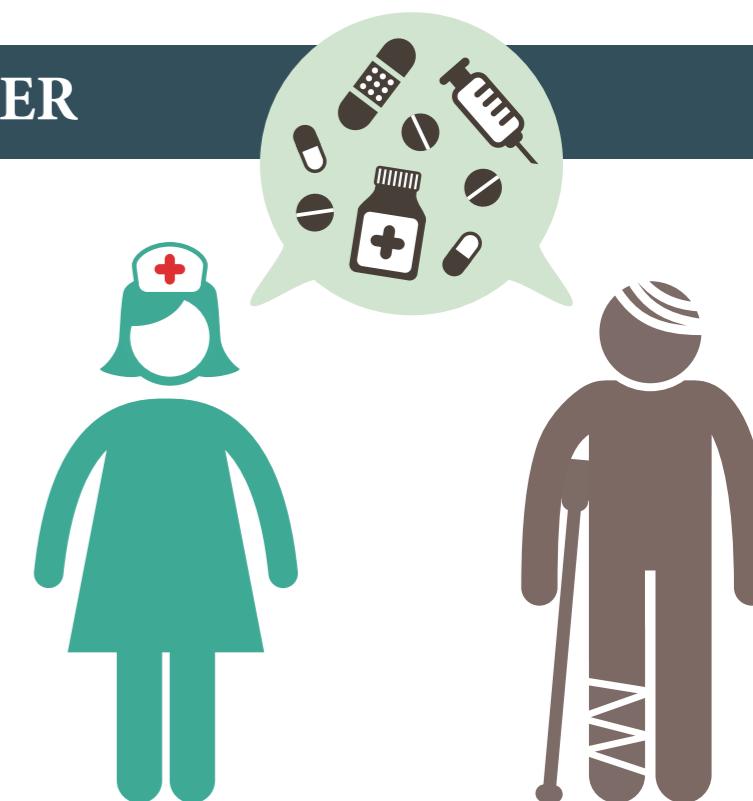
ÉTAPE 1 : TRAITER

Bien sûr, votre rôle principal est de traiter et de soigner les patients. Néanmoins, vous pouvez leur poser des questions lorsque vous les traitez. Ceci vous aidera, ainsi que vos collègues, à mieux comprendre pourquoi on voit les mêmes difficultés constamment et ce que l'on peut faire pour réduire la probabilité que cela n'arrive plus. Après avoir posé des questions, vous pouvez mieux référer les patients là où il faut dans la collectivité locale afin qu'ils puissent recevoir le soutien dont ils ont besoin.

Vous pourriez penser que certaines causes de maladies sont intimidantes et difficiles à gérer mais vous n'êtes pas obligé de résoudre toutes les problèmes par vos propres moyens. Cette trousse d'outils vous aidera à connecter vos patients avec d'autres personnes-ressources comme vous pour un soutien supplémentaire.

N'OUBLIEZ PAS :

- D'être attentif et de prendre le temps d'écouter
- D'être respectueux et de faire preuve d'empathie
- De faire preuve de compassion et de compréhension
- De créer un climat de confiance et de sécurité
- De réfléchir au contexte plus large
- D'être accessible et ouvert d'esprit
- D'être conscient de l'héritage culturel
- D'être tolérant de ce que l'on pourrait vous dire





ÉTAPE 2 : S'INFORMER

Posez des bonnes questions d'une manière appropriée. Ceci vous aidera à identifier des problèmes sous-jacents afin de mieux référer vos patients. Il ne faut pas oublier que beaucoup de patients peuvent se sentir apeurés et accablés et ne savent même pas où trouver de l'aide.

En posant des questions d'une manière respectueuse et amicale vous aurez plus de chances à obtenir des réponses claires et utiles. Assurez-vous de poser des questions dans un environnement sûr et sécuritaire car cela permettra le patient de répondre de façon plus transparente.

EXEMPLES DE QUESTIONS À POSER :

Les membres de votre foyer ont-ils un emploi stable avec des conditions de travail sûres ?

Qui s'occupe de vos enfants quand les membres de votre ménage travaillent ?

Les enfants d'âge scolaire vont-ils à l'école régulièrement ?

Avez-vous toujours suffisamment à manger chez vous ?

Avez-vous et votre famille un endroit sûr et propre où dormir ?

Vous sentez-vous en sécurité chez vous ?

Avez-vous des inquiétudes au sujet de la sécurité de vos enfants ?

Vous sentez-vous parfois sous pression, intimidé ou menacé ?

Pourriez-vous compter sur des amis ou la famille en cas de besoin ?



EMPLOI



GARDE D'ENFANTS



ÉDUCATION



NUTRITION



LOGEMENT



VIOLENCE FAMILIALE



MALTRAITANCE DES ENFANTS



DISCRIMINATION



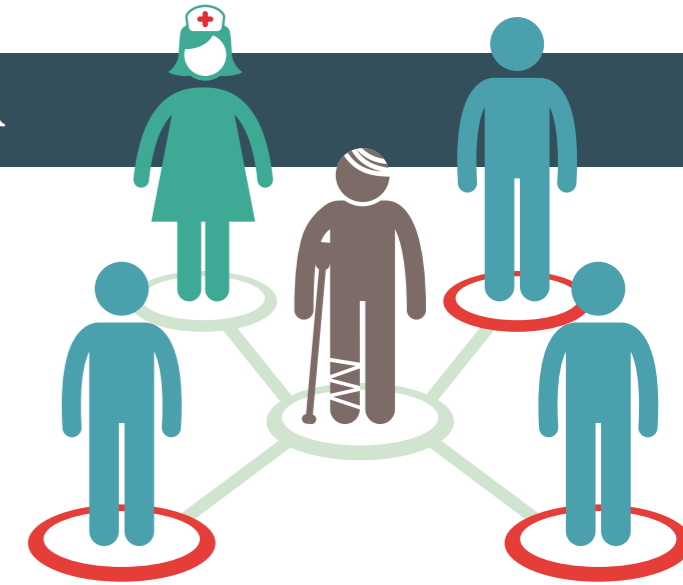
L'ISOLEMENT



ÉTAPE 3 : RÉFÉRER

Après avoir offert aux patients un traitement initial et leur posé des questions sur leur situation, vous aurez une meilleure idée des défis auxquels ils font face.

Certaines de ces difficultés peuvent sembler insurmontables, mais vous n'êtes pas seul à leur aider à résoudre leurs problèmes. Vous êtes dans une position idéale pour référer vos patients aux ressources de soutien locales qu'ils ne connaissent peut-être pas et qui pourraient améliorer leurs circonstances de vie.



EXEMPLES DE RECOMMANDATIONS :



Centre d'emploi, recyclage professionnel des compétences en matière d'emploi, programme d'apprentissage



Coopératives de garde d'enfants, programmes de développement de la petite enfance, services de garde de quartier



Commissions scolaires, bureau du ministère de l'Éducation, agences pour les droits de l'enfant



Banques alimentaires, soupes populaires, jardins communautaires



Groupes de défense du droit au logement, Régie du logement



Refuges pour femmes, groupes de soutien des femmes, ligne téléphonique spéciale pour les victimes de violence familiale



Services de protection de la jeunesse, service de police, bureau du Curateur public



Cliniques d'aide juridique, organisations de défense des droits de la personne, groupes de soutien pour les communautés culturelles



Groupes de soutien, organisations religieuses, réseaux de quartier