

مرحله چهارم : حمایت

کمک به بیماران بر اساس نیاز های فردی آنها، بهترین شروع برای ایجاد یک جامعه سالم می باشد. اما گاهی حامیان به اندازه کافی وجود ندارند و مددجویان به شرایط نا سالم قبلی باز می گردند. با این حال، شما می توانید از تقویت این شبکه های حمایتی دفاع کنید و جامعه را تشویق کنید تا برای ساکنان خود اقدامات بیشتری انجام دهند



دستیابی به این هدف با دخیل کردن رهبران جامعه از مقامات دولتی و مذهبی تا صاحبان مشاغل و سازمان های خیریه، امکاتپذیر می باشد. باید برای شناسایی قهرمانان در جامعه تلاش کرد زیرا که در ساخت محیطی بهتر و سالمتر برای مددجویان بسیار موثر خواهند بود

تاثیرگذاری بر تغییرات :

← سهم شدن در توسعه و پیشرفت جامعه محلی

← برقراری ارتباط با رهبران اجتماعی و افراد تاثیرگذار

← بالا بردن سطح آگاهی در زمینه آسیب های شرایط اجتماعی بر بیماران

← شریک شدن با منابع پشتیبانی محلی و گروه های حامی

← پیوستن به کمیته های میان محله ای، برای پیدا کردن راه حل های مشترک در جهت رفع مشکلات محلی

← استفاده از مطالعات موردی و داستانهای موفق برای کمک به ایجاد انگیزه در راستای تغییرات

← بخشی از یک جنبش اجتماعی بزرگتر بودن برای ایجاد محیطی مناسب برای حمایت از سلامتی

هدف این دستورالعمل، تقویت و آموزش بهورزان در راستای تشخیص علل اجتماعی اساسی ضعف بهداشت می باشد

هنگام مراقبت از بیمار، شما اغلب شاهد خواهید بود که مشکلات بهداشتی مشابهی به طور مکرر در جامعه پدیدار می شوند. در وهله اول به جای ارائه خدماتی برای "بهبود سریع"، برای جلوگیری از وقوع این مشکلات بهداشتی چه اقدامات بیشتری می تواند انجام شود؟

بسیاری از مسایل بهداشتی اغلب دارای علل مشترکی، ناشی از شرایط زندگی روزانه و محیط خانه می باشند. از قبیل فقر، قحطی، انزوا، سو استفاده و تبعیض

استفاده از این دستورالعمل چهار مرحله ای به شما در جهت شناخت علل اساسی شرایطی که اغلب با آن دست و پنجه نرم می کنید، کمک خواهد کرد. شما و همکارانتان باهم می توانید تنها با پرسیدن سوالاتی راجع به علل اساسی ضعف بهداشت و انجام اقداماتی در این راستا برای بهبود و سلامت جامعه خود کوشش کنید

- 1 درمان
- 2 پرسش
- 3 ارجاع
- 4 حمایت



مرحله اول : درمان

مسئله نقش اولیه شما درمان و مراقبت از بیماران می باشد. این حال، سوالاتی مطرح است که شما می توانید حین درمان از آنها بپرسید. این به شما و همکارانتان کمک می کند تا لزوم شناسایی شرایط مشابه و همچنین اقدامات لازم در جهت کاهش احتمال وقوع دوباره آنها را بهتر درک کنید. نخست، شما سوالاتی را از بیمار پرسیده اید که بر آن اساس می توانید آنها را به مکان ها و افراد مناسب در جامعه محلی خودتان ارجاع دهید و از این طریق آنها می توانند تحت حمایت مورد نیازشان واقع شوند

ممکن است فکر کنید مواجه شدن با برخی از علل بیماری ها تهدید آمیز یا مشکل است، اما شما به تنهایی مجبور به حل تمامی این مشکلات نیستید. استفاده از این دستورالعمل به شما کمک می کند تا بیمار خود را برای افزایش کمک و حمایت با سایر اشخاص مرجع مانند خودتان در ارتباط قرار دهید



به یاد داشته باشید که:

- با دقت گوش کنید
- مودب و همدل باشید
- دلسوز و آگاه باشید
- امنیت و اعتماد ایجاد کنید
- در زمینه های گسترده تری فکر کنید
- صریح و قابل فهم باشید
- از فرهنگ آنها مطلع باشید
- در مورد چیزی که می شنوید صبور باشید

مرحله دوم : پرسش

پرسیدن سوالات مناسب با روش های صحیح به شما کمک می کند تا مشکلات اساسی را در جهت ارجاع بیماران به مکانهای مناسب شناسایی کنید. به یاد داشته باشید که بسیاری از بیماران ممکن است از شرایط خود وحشت زده باشند و یا تحت تاثیر آن قرار گرفته باشند و یا حتی ممکن است ندانند که چگونه برای درخواست کمک باید شروع کنند

اگر گرفتن شرح حال بیمار با احترام و دوستانه باشد، احتمال گرفتن پاسخ های مشخص و کار آمد بیشتر خواهد بود. اطمینان حاصل کنید که در محیطی امن و مطمئن شرح حال را تهیه می کنید که به بیماران کمک می کند تا صادق تر باشند

نمونه سوالات :

آیا اعضای خانواده شما دارای شغل ثابت با شرایط کاری ایمن و مطمئن هستند؟

چه کسی از فرزندان شما نگهداری می کند هنگامی که بقیه اعضای خانواده مشغول به کار هستند؟

آیا فرزند ان محصل شتابه صورت منظم قادر به حضور پیدا کردن در مدرسه هستند؟

آیا همیشه غذای کافی برای خوردن در خانه وجود دارد؟

آیا شما و خانواده تان جای تمیز و امن برای خوابیدن دارید؟

آیا در خانه احساس امنیت می کنید؟

آیا نگرانی برای تامین امنیت فرزندانان دارید؟

آیا تا به حال تحت فشار بوده اید؟ و یا مورد آزار و تهدید قرار گرفته اید؟

آیا دوست یا فامیلی دارید که در مواقع نیاز به آنها پناه ببرید؟



اشتغال



مراقبت از کودکان
(کودکیاری)



آموزش



تغذیه



مسکن



خشونت خانگی



کودک آزاری



تبعیض



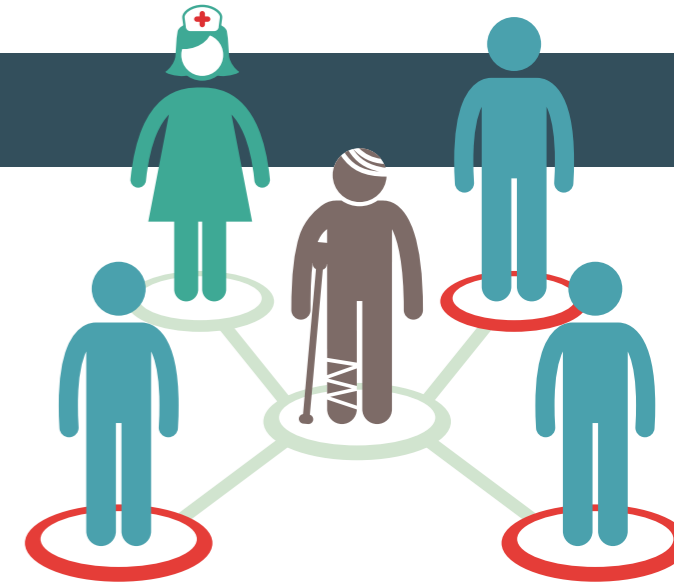
انزوا و تنهایی



مرحله سوم : ارجاع

پس از درمان اولیه بیمار و گرفتن شرح حال، شما ایده بهتری از چالش هایی که آنها با آن رو به رو هستند، خواهید داشت

پیدا کردن راه حل مناسب برای کاهش این چالش ها اغلب غیر ممکن به نظر می رسد ولی شما برای حل این مشکلات تنها نیستید. شما در جایگاه ایده آلی قرار دارید برای ارجاع بیمارتان به منابع محلی و شبکه های حمایتی که بیماران با آنها به خوبی آشنا نیستند و امکان بهبود بخشیدن به شرایط زندگی بیمارتان را فراهم می آورید



نمونه ارجاعات :

مرکز کاربایی، بازآموزی مهارت های اشتغال، برنامه های کارآموزی

مراکز مراقبت از کودکان، برنامه های تکمیلی برای اوایل دوران کودکی، مهدکودک های محلی

شورای مدارس، وزارت آموزش و پرورش، سازمان حمایت از حقوق کودکان

بنیاد مستضعفان، خیریه های مواد غذایی، فضاهای اجتماعی

گروه های حمایت از حقوق مالک و مستاجر، شورای تعیین اجاره بها

پناهگاه بانوان، گروه های حمایت از حقوق زنان، خطوط تلفن برای قربانیان خشونت خانگی

خدمات حفاظت از جوانان، اداره پلیس، اداره بهزیستی

کلینیک های امدادی مجاز، سازمان های حقوق بشر، گروه های حمایت از فرهنگ اجتماعی

گروه های حمایتی، سازمان های مذهبی، شبکه های محله ای